



**НАЦИОНАЛЬНЫЙ СТАТИСТИЧЕСКИЙ КОМИТЕТ
РЕСПУБЛИКИ БЕЛАРУСЬ**

*NATIONAL STATISTICAL COMMITTEE
OF THE REPUBLIC OF BELARUS*

**КУЛЬТУРА
РЕСПУБЛИКИ БЕЛАРУСЬ**

*CULTURE
OF THE REPUBLIC OF BELARUS*

Статистический сборник

Statistical book

Минск
Minsk

2017

Редакционная коллегия:

И.В.Медведева – председатель редакционной коллегии

И.С.Кангро, Ж.Н.Василевская, Е.И.Кухаревич, О.А.Довнар, Е.М.Палковская,
И.А.Мазайская, Т.В.Лапковская, И.Г.Чигирёва

В сборнике представлены статистические данные, характеризующие развитие культуры в Республике Беларусь.

Данная публикация предназначена для работников органов государственного управления и финансово-экономических служб предприятий, научных организаций, банков, профессорско-преподавательского состава, аспирантов, студентов экономических вузов и других заинтересованных пользователей.

The book presents statistical data describing the development of culture in the Republic of Belarus.

The publication is intended for government agencies, financial and economic departments of enterprises, research institutions, banking sector, higher education teaching staff, postgraduates and students of economics, and other interested users.

ISBN 978-985-7184-07-1

©Национальный статистический комитет
Республики Беларусь, 2017

E-mail: belstat@belstat.gov.by
<http://www.belstat.gov.by>

ПРЕДИСЛОВИЕ

В статистическом сборнике представлена информация о деятельности организаций культуры Республики Беларусь. Материалы сборника подготовлены на основе данных Национального статистического комитета Республики Беларусь, Министерства культуры Республики Беларусь, Министерства информации Республики Беларусь.

Сборник содержит данные по основным показателям, характеризующим деятельность музеев, профессиональных театров, концертных организаций, публичных библиотек, клубных учреждений, стационарных цирков, зоопарков, парков культуры и отдыха, детских школ искусств, а также данные о развитии новых услуг организаций культуры на основе информационно-коммуникационных технологий.

Отдельным разделом приведены показатели выпуска книг и брошюр, журналов и газет.

Отдельные показатели приведены по областям и районам Республики Беларусь, по основным показателям даны международные сравнения.

Помещены краткие методологические пояснения к отдельным статистическим показателям.

Стоимостные показатели за 2016 год приведены в масштабе цен, действующем с 1 июля 2016 г. (уменьшение в 10 000 раз), за остальные годы – в масштабе цен соответствующих лет.

Данные за 2016 год в некоторых случаях являются предварительными и могут быть уточнены в последующих изданиях.

Условные обозначения

–	явление отсутствует
0,0	небольшая величина
....	данные отсутствуют

Относительные показатели рассчитаны исходя из абсолютных данных с меньшей единицей измерения, чем приведены в таблицах. В отдельных случаях незначительные расхождения между итогом и суммой слагаемых объясняются округлением данных.

Сокращения

руб.	рублей
тыс.	тысяча
млн.	миллион
млрд.	миллиард

FOREWORD

The statistical book presents information on the activities of cultural organisations in the Republic of Belarus. The information was prepared on the basis of the data of the National Statistical Committee of the Republic of Belarus, the Ministry of Culture of the Republic of Belarus, Ministry of Sport and Tourism of the Republic of Belarus, and the Ministry of Information of the Republic of Belarus.

The book contains data on the main indicators reflecting the activities of museums, professional theatres, concert organisations, public libraries, club institutions, stationary circuses, zoos, amusement parks, children's art schools, as well as the data featuring the development of new services of cultural institutions on the basis of information and communication technologies.

A separate section is dedicated to the production of print media.

Selected indicators are presented in a breakdown by regions and districts of the Republic of Belarus; for the main indicators international comparisons are provided.

Selected statistical indicators are furnished with brief methodological notes.

The value indicators for 2016 are provided in terms of the new denomination effective from 1 July 2016 (1 BYN = 10 000 BYR); for other years – in BYR.

In certain cases data for 2016 are preliminary and may be revised in further issues.

Explanation of symbols

–	<i>not applicable</i>
0,0	<i>negligible magnitude</i>
....	<i>data not available</i>

Relative indicators are calculated using absolute figures with smaller unit of measure than those provided in the tables. In some cases minor discrepancy between the total and the sum of its components can be explained by data rounding.

Abbreviations

руб.	BYR/BYN
тыс.	thousand
млн.	million
млрд.	billion

СОДЕРЖАНИЕ

CONTENTS

	Стр. Pg.
Методологические пояснения..... <i>Methodological notes</i>	11
1. Основные индикаторы <i>Main indicators</i>	
1.1. Основные показатели социально-экономического развития Республики Беларусь..... <i>Main indicators of socio-economic development of the Republic of Belarus</i>	14
1.2. Среднесписочная численность и номинальная начисленная среднемесячная заработная плата работников по отдельным видам экономической деятельности в области культуры в 2016 году..... <i>Average payroll employment and nominal gross average monthly earnings by selected economic activities in culture in 2016</i>	16
2. Культурное наследие <i>Cultural heritage</i>	
2.1. Архитектурные, историко-культурные и природные памятники Республики Беларусь, включенные в Список всемирного культурного и природного наследия..... <i>Landmarks, historical and cultural, and natural sites of the Republic of Belarus on the UNESCO World Heritage List</i>	17
2.2. Недвижимые объекты наследия, включенные в Государственный список историко-культурных ценностей по областям и г.Минску..... <i>Immovable heritage properties on the State List of Historical and Cultural Properties by region and Minsk city</i>	17
3. Основные показатели развития культуры <i>Main indicators of culture</i>	
3.1. Основные показатели деятельности организаций культуры..... <i>Main indicators of cultural organisations</i>	19
4. Деятельность музеев <i>Museum activities</i>	
4.1. Основные показатели деятельности музеев..... <i>Main indicators of museums</i>	21
4.2. Работа музеев по профилям..... <i>Museums by specialty</i>	21
4.3. Музеи по областям и г.Минску в 2016 году..... <i>Museums by regions and Minsk City in 2016</i>	22
4.4. Музеи по профилям в 2016 году (график)..... <i>Museums by specialty in 2016 (chart)</i>	23
4.5. Число посещений музеев в 2016 году по областям и г.Минску (график).. <i>Museum attendance in 2016 by regions and Minsk city (chart)</i>	23
4.6. Наиболее популярные музеи Республики Беларусь в 2016 году..... <i>Most popular museums in the Republic of Belarus in 2016</i>	24
4.7. Перечень музеев и основные показатели их деятельности в 2016 году.. <i>List of museums and main indicators of their activities in 2016</i>	25

5. Исполнительское искусство		Стр.
<i>Performing arts</i>		Pg.
5.1.	Основные показатели деятельности профессиональных театров..... <i>Main indicators of professional theatres</i>	31
5.2.	Число театров в 2016 году (график)..... <i>Number of theatres in 2016 (chart)</i>	32
5.3.	Число посещений театров..... <i>Theatre attendance</i>	32
5.4.	Мероприятия, проведенные театрами..... <i>Theatre events</i>	33
5.5.	Наиболее популярные театры Республики Беларусь в 2016 году..... <i>Most popular theatres in the Republic of Belarus in 2016</i>	34
5.6.	Перечень профессиональных театров и основные показатели их деятельности в 2016 году по областям и г.Минску..... <i>List of professional theatres and main indicators of their activities in 2016 by regions and Minsk city</i>	35
5.7.	Основные показатели деятельности концертных организаций..... <i>Main indicators of concert organisations</i>	37
5.8.	Число посещений концертов <i>Concert attendance</i>	38
5.9.	Число проведенных концертов и число посещений в 2016 году по областям и г. Минску (график)..... <i>Number of concerts and concert attendance in 2016 by regions and Minsk city (chart)</i>	38
5.10.	Концертные организации Республики Беларусь и их посещаемость в 2016 году..... <i>Concert organisations of the Republic of Belarus and their attendance in 2016</i>	39
5.11.	Число концертов, проведенных концертными организациями Республики Беларусь..... <i>Number of concerts carried out by concert organisations of the Republic of Belarus</i>	40
5.12.	Основные показатели деятельности стационарных цирков..... <i>Main indicators of stationary circuses</i>	41
6. Книги и пресса		
<i>Books and media</i>		
6.1.	Основные показатели деятельности публичных библиотек..... <i>Main indicators of public libraries</i>	42
6.2.	Состав библиотечного фонда публичных библиотек..... <i>Library stock of public libraries</i>	43
6.3.	Национальная библиотека Беларуси..... <i>National Library of Belarus</i>	44

	Стр. Pg.
6.4. Библиотечный фонд и численность пользователей публичных библиотек на 1000 человек населения по областям и г.Минску..... <i>Library stock and number of readers of public libraries per 1000 population by regions and Minsk city</i>	45
6.5. Выдано пользователям книг и журналов в 2016 году по областям и г.Минску..... <i>Books and magazines lent to readers in 2016 by regions and Minsk city</i>	46
6.6. Технические средства публичных библиотек..... <i>Technical facilities of public libraries</i>	46
6.7. Показатели работы публичных библиотек по областям и г.Минску..... <i>Indicators of public libraries by regions and Minsk city</i>	47
6.8. Публичные библиотеки по городам и районам..... <i>Public libraries by cities and districts</i>	50
6.9. Показатели деятельности публичных библиотек по городам и районам..... <i>Indicators of public libraries by cities and districts</i>	54
6.10. Выпуск книг и брошюр, журналов и газет..... <i>Publication of books and brochures, magazines and newspapers</i>	58
6.11. Издано книг и брошюр, журналов и газет на 1000 человек населения (график)..... <i>Books and brochures, magazines and newspapers published per 1000 population (chart)</i>	59
6.12. Выпуск книг и брошюр по целевому назначению (график)..... <i>Production of books and brochures by designated purpose (chart)</i>	59
6.13. Выпуск книг и брошюр по целевому назначению..... <i>Production of books and brochures by designated purpose</i>	60
6.14. Выпуск книг и брошюр по языку издания..... <i>Production of books and brochures by language of publication</i>	61
6.15. Выпуск художественной литературы (без детской) по жанрам..... <i>Publication of fiction literature (excluding children's) by genre</i>	62
6.16. Выпуск художественной литературы для детей по жанрам..... <i>Publication of children's fiction literature by genre</i>	64
6.17. Выпуск журналов и других периодических изданий по целевому назначению <i>Production of magazines and other periodicals by designated purpose</i>	66

	Стр. Pg.
6.18. Выпуск журналов и других периодических изданий по языку издания..... <i>Production of magazines and other periodicals by language of publication</i>	67
6.19. Выпуск газет..... <i>Publication of newspapers</i>	68
6.20. Выпуск газет по языку издания..... <i>Publication of newspapers by language of publication</i>	69
6.21. Выпуск газет по периодичности в 2016 году..... <i>Publication of newspapers by periodicity in 2016</i>	70
6.22. Выпуск книг и брошюр по областям и г.Минску..... <i>Publication of books and brochures by regions and Minsk city</i>	72
6.23. Выпуск журналов и других периодических изданий по областям и г.Минску..... <i>Publication of magazines and other periodicals by regions and Minsk city</i>	73
6.24. Выпуск газет по областям и г.Минску..... <i>Publication of newspapers by regions and Minsk city</i>	74
6.25. Число изданий газет по областям и г.Минску (график)..... <i>Number of newspaper titles by regions and Minsk city (chart)</i>	75
6.26. Число изданий газет по территории распространения (график)..... <i>Number of newspaper titles by area coverage (chart)</i>	75
7. Телерадиовещание, доступ к сети Интернет <i>Television and radio broadcasting, Internet access</i>	
7.1. Трансляция радиопрограмм..... <i>Broadcasting of radio programmes</i>	76
7.2. Контентное наполнение радиопрограмм в 2016 году..... <i>Radio programmes by content in 2016</i>	77
7.3. Развитие кабельного телевидения..... <i>Development of cable television</i>	78
7.4. Доступ населения к сети Интернет..... <i>Access of population to the Internet</i>	78
7.5. Интернет-пользователи по целям выхода в сеть Интернет в 2016 году.. <i>Internet users by purpose of Internet access in 2016</i>	79
7.6. Домашние хозяйства, имеющие доступ к услугам сети Интернет с домашнего компьютера (график)..... <i>Households with Internet access from home computer (chart)</i>	80

	Стр. Pg.
7.7. Домашние хозяйства, имеющие доступ к услугам сети Интернет с домашнего компьютера, по областям и г.Минску (график)..... <i>Households with Internet access from home computer by regions and Minsk city (chart)</i>	80
7.8. Трансляция телепрограмм..... <i>Broadcasting of television programmes</i>	81
7.9. Контентное наполнение телепрограмм в 2016 году..... <i>Television programmes by content in 2016</i>	82
7.10. Показатели деятельности киноvideопроката..... <i>Indicators of film and videofilm facilities</i>	83
7.11. Производство фильмов..... <i>Film production</i>	83
7.12. Кинотеатры по областям и г.Минску <i>Cinemas by regions and Minsk city</i>	84
7.13. Оснащенность кинотеатров по областям и г.Минску..... <i>Cinema equipment by regions and Minsk city</i>	84
7.14. Видеозалы и видеосалоны по областям и г.Минску..... <i>Video halls and video salons by regions and Minsk city</i>	85
7.15. Наиболее посещаемые фильмы в кинотеатрах в 2016 году..... <i>Most attended films in cinemas in 2016</i>	85
8. Досуг <i>Leisure</i>	
8.1. Основные показатели деятельности зоологических парков..... <i>Main indicators of zoological parks</i>	86
8.2. Зоологические парки в 2016 году..... <i>Zoological parks in 2016</i>	86
8.3. Основные показатели деятельности парков культуры и отдыха..... <i>Main indicators of amusement parks</i>	87
8.4. Парки культуры и отдыха по областям и г.Минску в 2016 году..... <i>Amusement parks by regions and Minsk city in 2016</i>	88
8.5. Основные показатели деятельности клубных учреждений..... <i>Main indicators of club Institutions</i>	89

	Стр. Pg.
8.6. Культурно-просветительная работа клубных учреждений <i>Cultural and educational activities of club institutions</i>	90
8.7. Клубные формирования..... <i>Club groupings</i>	91
8.8. Студии, любительские коллективы художественного творчества..... <i>Art studios and amateur groups</i>	92
8.9. Число клубных учреждений по областям и г.Минску <i>Number of club institutions by regions and Minsk city</i>	93
8.10. Клубные учреждения и формирования по городам и районам в 2016 году..... <i>Club institutions and groupings by cities and districts in 2016</i>	94
 9. Образование в области культуры <i>Education in the cultural sector</i>	
9.1. Подготовка специалистов со средним специальным и высшим образованием по профилю образования «Искусство и дизайн»..... <i>Secondary specialized and higher education in "Art and design"</i>	98
9.2. Подготовка специалистов со средним специальным и высшим образованием в области культуры..... <i>Secondary specialized and higher education for cultural sector</i>	98
9.3. Численность учащихся в детских школах искусств по направлениям деятельности..... <i>Enrollment in children's art schools by specialty</i>	101
9.4. Детские школы искусств и численность учащихся в них по областям и г.Минску..... <i>Children's art schools and their enrollment by regions and Minsk city</i>	102
 10. Международные сравнения <i>International comparisons</i>	
10.1. Число организаций культуры в странах СНГ..... <i>Number of cultural organisations in CIS countries</i>	103
10.2. Число посещений организаций культуры в странах СНГ..... <i>Attendance of cultural organisations in CIS countries</i>	105
10.3. Посещаемость организаций культуры в странах СНГ..... <i>Attendance of cultural organisations in CIS countries</i>	107

Методологические пояснения

Организация культуры – юридическое лицо, осуществляющее в качестве основной деятельности культурную деятельность.

Организации культуры, осуществляющие культурную деятельность через обеспечение доступа физических лиц к культурным ценностям, которые находятся в фондах этих организаций, или через создание условий для занятия народным и художественным творчеством, самообразованием, а также для духовного и физического развития, считаются **культурно-просветительными**. К ним относятся музеи, библиотеки, клубные учреждения и другие.

Музей – культурно-просветительное учреждение, ведущее научно-исследовательскую и просветительную работу, основными задачами которого являются выявление, комплектование, учет, хранение, изучение и популяризация культурных ценностей и (или) выделенных из окружающей среды в результате научной деятельности уникальных природных объектов в целях обеспечения общедоступности культурных ценностей отечественной и мировой культуры, использования их для интеллектуального и культурного развития общества, в том числе для распространения знаний об окружающей среде, истории и культуры.

Музейный фонд – научно обоснованная совокупность музейных предметов и (или) музейных коллекций, которые хранятся в музее.

Музейный предмет – культурная ценность или выделенный из окружающей среды в результате научной деятельности уникальный природный объект, который имеет культурную, историческую, научную и (или) художественную ценность и включенный в музейный фонд в целях сохранения, изучения и популяризации.

Организации культуры, осуществляющие культурную деятельность путем создания произведений сценического (музыкального) искусства и проведения культурно-зрелищных мероприятий, считаются **театрально-зрелищными**. К ним относятся театры, цирки, концертные организации и другие.

Театры, концертные организации, цирки – организации культуры, осуществляющие подготовку, организацию, показ и проведение спектаклей, концертов или иных публичных выступлений в целях эстетического воспитания физических лиц, формирования и удовлетворения их потребностей в сценическом (музыкальном) искусстве, популяризации произведений сценического (музыкального) искусства, а также художественного творчества исполнительских коллективов и отдельных исполнителей.

Профессиональный театр – творческий коллектив театрального искусства, имеющий в своем составе профессиональную труппу. Сеть профессиональных театров включает театры оперы и балета, драматические, музыкальные, детские и юного зрителя. Народные и любительские театры государственным статистическим наблюдением не охватываются.

Концертная организация – организация культуры, занимающаяся организацией концертной деятельности (филармония, концертное объединение, концертный зал), или самостоятельный коллектив (музыкальный, хоровой, танцевальный и другой), находящийся на самостоятельном балансе и являющийся юридическим лицом.

Цирк – зрелищная организация, располагающая зданием с ареной (манежем), где даются цирковые представления, и с периодически меняющимся коллективом цирковых артистов.

Посещаемость театрально-зрелищных учреждений – показатель численности зрителей на спектакле, концерте и других представлениях. Устанавливается количеством проданных билетов. Определяется по каждому спектаклю, концерту, киносеансу, а также зрелищной организации или их группе в абсолютном и относительном выражении (на 1000 человек населения).

Публичная библиотека – библиотека, предоставляющая возможность пользования ее фондом и услугами гражданам независимо от их возраста, пола, национальности, языка, места жительства, должности, материального состояния, вероисповедания, политических убеждений и иных случаев.

Пользователь библиотеки – физическое или юридическое лицо, которое обращается к услугам библиотеки.

Библиотечный фонд – организованное собрание документов, предназначенное для сохранения и общественного использования. Единицей учета является отдельный экземпляр книги, брошюры, отдельный номер ежемесячных журналов большого объема, переплетный комплект номеров журналов малого объема, годовая подшивка газет, отдельные экземпляры нотных, картографических и изоизданий, комплекты для позитивов, отдельные экземпляры аудиовизуальных и машиночитаемых документов.

Обращаемость библиотечного фонда – показатель интенсивности использования фонда. Определяется как отношение числа книговыдач к объему фонда.

Книговыдача – выдача читателю одного экземпляра документа (книг, периодических изданий, микроформ, аудиовизуальных, изобразительных и других документов) для временного пользования в читальном зале или на абонементе.

Средство массовой информации – форма периодического распространения массовой информации с использованием печати, вещания теле- или радиопрограммы, глобальной компьютерной сети Интернет.

Вид средства массовой информации – газета, журнал, бюллетень, радио-, теле-, видео-, кинохроникальная программа, иная совокупность информационных сообщений и (или) материалов (передач), носящих периодический характер и предназначенных для неопределенного круга лиц.

Радиовещательное средство массовой информации – радиопрограмма, распространяемая с использованием сетей электросвязи не реже одного раза в шесть месяцев.

Телевизионное средство массовой информации – телепрограмма, распространяемая с использованием сетей электросвязи не реже одного раза в шесть месяцев.

Печатное средство массовой информации – газета, журнал, бюллетень, другое издание, имеющие постоянное название, порядковый номер, сквозную нумерацию страниц и выходящие в свет не реже одного раза в шесть месяцев.

Периодичность средства массовой информации – выпуск средства массовой информации определенное количество раз через определенный промежуток времени.

Установка для показа кино-, видеофильмов – комплекс оборудования для демонстрации кино-, видеофильмов. Установки для показа кино-, видеофильмов подразделяются на стационарные, аппаратура которых постоянно смонтирована в специально оборудованном помещении, и передвижные, аппаратура которых устанавливается лишь на время показа кино-, видеофильмов. Государственному статистическому наблюдению подлежат установки, работающие с продажей билетов.

Кинотеатр – организация со стационарными установками для показа кинофильмов, установленными в залах с сидячими местами, которые не используются в других целях.

Видеозал оборудован стационарно установленной телевизионной видеопроекционной аппаратурой для коллективного просмотра видеофильмов.

Парк культуры и отдыха – комплексное, многофункциональное учреждение культуры, организующее культурно-досуговую и физкультурно-оздоровительную работу среди населения.

Клубное учреждение – организация культуры, осуществляющая просветительную, воспитательную, развлекательную функции через создание физическим лицам благоприятных условий для занятия народным и художественным творчеством, удовлетворение их познавательных потребностей, а также потребностей в самообучении, духовном и физическом развитии, межличностных отношениях и отдыхе. К клубным учреждениям относятся клубы, дворцы (дома, центры) культуры, центры (дома) народного творчества (ремесел и фольклора), молодежные культурные центры, центры национальных культур и другие клубные учреждения.

Детская школа искусств – учреждение дополнительного образования детей и молодежи, которое реализует образовательную программу дополнительного образования детей и молодежи художественного профиля в сфере культуры с изучением учебных предметов, учебных дисциплин на повышенном уровне.

1. ОСНОВНЫЕ ИНДИКАТОРЫ

1.1. Основные показатели социально-экономического развития Республики Беларусь

	2010	2012	2013	2014	2015	2016
Численность населения (на конец года), тыс. человек	9 481,2	9 463,8	9 468,2	9 480,9	9 498,4	9 504,7
Среднегодовая численность населения, занятого в экономике, тыс. человек	4 703,0	4 612,1	4 578,4	4 550,5	4 496,0	4 405,7
из них занято творческой деятельностью и развлечениями, библиотечной, архивной, музейной и прочей деятельностью в области культуры	47,5	47,8	48,6	47,4	51,8	47,7
в процентах к среднегодовой численности населения, занятого в экономике	1,0	1,0	1,0	1,0	1,2	1,1
Номинальная начисленная среднемесячная заработная плата работников организаций, занятых творческой деятельностью и развлечениями, библиотечной, архивной, музейной и прочей деятельностью в области культуры						
тыс. рублей (в 2016 году – рублей)	844,5	2 477,2	3 191,8	3 751,0	4 230,7	443,9
в процентах к средне- республиканскому уровню	69,4	67,4	63,1	62,0	63,0	61,4

ОСНОВНЫЕ ИНДИКАТОРЫ

Продолжение

	2010	2012	2013	2014	2015	2016
Расходы консолидированного бюджета на культуру						
всего млрд. рублей (2016 году – млн. рублей)	943,6	2 710,0	3 214,7	3 421,3	3 482,6	374,8
в процентах к общим расходам консолидированного бюджета	1,8	1,7	1,7	1,6	1,4	1,4
в процентах к ВВП	0,6	0,5	0,5	0,4	0,4	0,4
Денежные доходы населения:						
всего, млрд. рублей (2016 году – млн. рублей)	108 468	321 571	442 286	526 276	562 891	58 705
на душу населения, тыс. рублей в месяц (2016 году – рублей в месяц)	952,4	2 831,4	3 893,6	4 628,9	4 943,1	514,9
Расходы домашних хозяйств на оплату услуг в области культуры (в процентах от общего объема потребительских расходов)	0,3	0,3	0,3	0,3	0,4	0,4
Индекс потребительских цен на услуги культуры, декабрь к декабрю предыдущего года, в процентах	109,5	159,2	131,5	124,0	115,4	111,1
кинотеатров	109,2	154,6	116,1	114,5	107,3	107,5
театров	125,7	172,1	135,9	137,6	126,0	110,2
концертных залов	107,0	172,1	141,3	127,6	109,2	111,8
цирков	118,0	116,1	121,9	113,6	130,9	110,7
зоопарков	106,1	165,5	159,8	143,8	132,1	123,9

Продолжение

	2010	2012	2013	2014	2015	2016
Инвестиции в основной капитал, направленные на развитие культуры						
всего млрд. рублей (2016 году – млн. рублей)	409,8	952,4	1 311,6	921,9	364,8	32,8
в процентах к общему объему инвестиций в основной капитал	0,7	0,6	0,6	0,4	0,2	0,2
Ввод в эксплуатацию учреждений культуры клубного типа, мест	987	2 945	–	524	300	650

1.2. Среднесписочная численность и номинальная начисленная среднемесячная заработная плата работников по отдельным видам экономической деятельности в области культуры в 2016 году

	Среднесписочная численность работников, человек	Номинальная начисленная среднемесячная заработная плата работников, рублей
Деятельность в сфере исполнительских искусств	10 267	503,5
Деятельность, способствующая проведению культурно-зрелищных мероприятий	4 446	405,2
Художественное и литературное творчество	206	497,0
Деятельность объектов культурной инфраструктуры	5 649	445,5
Деятельность библиотек	9 562	387,6
Деятельность музеев	3 708	425,5
Деятельность зоологических парков	329	416,0
Деятельность заповедников, национальных парков, заказников	1 713	526,1

2. КУЛЬТУРНОЕ НАСЛЕДИЕ

2.1. Архитектурные, историко-культурные и природные памятники Республики Беларусь, включенные в Список всемирного культурного и природного наследия

	Год включения в Список всемирного наследия
Национальный парк «Беловежская пуща» (как природный трансграничный объект, совместно с Республикой Польша)	1992
Замковый комплекс «Мир» (г.п. Мир Кореличского района Гродненской области)	2000
Архитектурно-культурный комплекс бывшей резиденции Радзивиллов в г.Несвиже (Минская область)	2005
Дуга Струве (трансграничный объект, 19 топографических точек которого расположены на территории Беларуси)	2005

2.2. Недвижимые объекты наследия, включенные в Государственный список историко-культурных ценностей по областям и г.Минску

(на конец года; единиц)

	Всего	Из них памятники			
		архитектуры	истории	искусства	археологии
Республика Беларусь					
2010	5 257	1 649	1 187	60	2 346
2012	5 379	1 763	1 191	60	2 350
2013	5 379	1 763	1 191	60	2 350
2014	5 373	1 759	1 192	60	2 347
2015	5 373	1 759	1 192	60	2 347
2016	5 352	1 809	1 204	61	2 263
Области и г.Минск:					
Брестская					
2010	740	339	228	7	162
2012	741	342	228	7	160
2013	741	342	228	7	160
2014	741	342	228	7	160
2015	741	342	228	7	160
2016	743	346	233	7	153
Витебская					
2010	922	290	256	4	368
2012	934	292	258	4	376
2013	934	292	258	4	376
2014	934	292	258	4	376
2015	934	292	258	4	376
2016	935	296	258	4	373

Продолжение

	Всего	Из них памятники			
		архитектуры	истории	искусства	археологии
Гомельская					
2010	864	167	311	8	377
2012	866	167	313	8	377
2013	866	167	313	8	377
2014	866	167	313	8	377
2015	866	167	313	8	377
2016	873	169	317	9	377
Гродненская					
2010	725	296	95	4	329
2012	727	300	96	4	326
2013	727	300	96	4	326
2014	727	300	96	4	326
2015	727	300	96	4	326
2016	691	335	97	4	254
г.Минск					
2010	294	242	17	29	5
2012	380	330	15	29	5
2013	380	330	15	29	5
2014	380	330	15	29	5
2015	380	330	15	29	5
2016	382	331	15	29	6
Минская					
2010	657	194	151	4	305
2012	661	199	151	4	304
2013	661	199	151	4	304
2014	655	195	152	4	301
2015	655	195	152	4	301
2016	661	199	154	4	301
Могилевская					
2010	1 055	121	129	4	800
2012	1 070	133	130	4	802
2013	1 070	133	130	4	802
2014	1 070	133	130	4	802
2015	1 070	133	130	4	802
2016	1 067	133	130	4	799

3. ОСНОВНЫЕ ПОКАЗАТЕЛИ РАЗВИТИЯ КУЛЬТУРЫ

3.1. Основные показатели деятельности организаций культуры

	2010	2012	2013	2014	2015	2016
Число музеев	158	162	162	157	157	156
Число посещений музеев (за год), тыс. человек	4 989,7	5 724,3	5 731,0	6 089,5	6 308,8	6 384,5
на 1000 человек населения	526	605	605	643	665	672
Число профессиональных театров	27	28	28	28	28	28
Число посещений театров (за год), тыс. человек	1 981,2	1 890,9	1 857,6	1 818,9	1 792,2	1 710,6
на 1000 человек населения	209	200	196	192	189	180
Число концертных организаций	16	18	19	19	19	19
Число посещений концертов (за год), тыс. человек	1 930,5	1 528,6	1 486,8	1 538,5	1 376,1	1 145,5
на 1000 человек населения	203	162	157	162	145	121
Число цирков	2	2	2	2	2	2
Число посещений (за год), тыс. человек	367,7	595,9	679,6	659,0	634,2	513,6
на 1000 человек населения	39	63	72	70	67	54
Число публичных библиотек	3 849	3 606	3 458	3 059	2 893	2 722
Численность пользователей, тыс. человек	3 810	3 707	3 633	3 457	3 264	3 146
на 1000 человек населения	402	392	384	365	344	331

ОСНОВНЫЕ ПОКАЗАТЕЛИ РАЗВИТИЯ КУЛЬТУРЫ

Продолжение

	2010	2012	2013	2014	2015	2016
Тираж книг и брошюр, млн. экземпляров	43,1	33,1	31,4	31,2	21,6	23,1
на 1000 человек населения, экземпляров	4 545	3 494	3 319	3 293	2 271	2 436
Годовой тираж журналов и других периодических изда- ний, млн. экземпляров	59,1	65,4	75,7	78,3	63,6	53,6
на 1000 человек населения, экземпляров	6 225	6 911	8 000	8 260	6 707	5 644
Разовый тираж газет, млн. экземпляров	8,1	6,5	6,6	6,3	5,9	5,5
на 1000 человек населения, экземпляров	849	689	700	667	626	582
Число кинотеатров	131	124	113	109	103	100
Число видеозалов и видеосалонов	351	359	446	320	276	261
Число зоологических парков	5	5	5	5	5	5
Число посещений (за год), тыс. человек	840,4	924,6	893,1	1 062,2	1 318,7	1 360,9
на 1000 человек населения	89	98	94	112	139	143
Число клубных учреждений	3 695	3 473	3 307	3 054	2 937	2 819
Число клубных формирований, тыс. единиц	27,6	27,0	26,6	24,7	24,7	23,6
Численность участников клубных формирований, тыс. человек	348,1	339,8	331,4	298,4	304,0	284,3

4. ДЕЯТЕЛЬНОСТЬ МУЗЕЕВ**4.1. Основные показатели деятельности музеев**

(на конец года)

	2010	2012	2013	2014	2015	2016
Число музеев	158	162	162	157	157	156
Число музейных предметов основного фонда, тыс. единиц	3 000,4	3 114,7	3 169,5	3 215,2	3 268,9	3 320,3
Число посещений музеев (за год), тысяч	4 989,7	5 724,3	5 731,0	6 089,5	6 308,8	6 384,5
на 1000 человек населения, единиц	526	605	605	643	665	672
Число экскурсий, тысяч	102,9	135,3	132,4	124,8	125,8	128,1
Число выставок, единиц	3 476	5 144	4 997	3 978	4 212	4 362
в том числе:						
в музеях	2 374	3 510	3 513	2 817	2 994	3 053
вне музеев	1 102	1 634	1 484	1 161	1 218	1 309

4.2. Работа музеев по профилям

	2010	2012	2013	2014	2015	2016
Число музейных предметов основного фонда, тыс. единиц						
Всего	3 000,4	3 114,7	3 169,5	3 215,2	3 268,9	3 320,3
в том числе:						
исторические	853,9	881,1	898,0	973,9	1 000,5	1 014,9
комплексные	1 823,3	1 895,6	1 926,5	1 990,0	2 011,2	2 043,2
естествоведческие	24,2	—	—	4,4	4,5	4,5
искусствоведческие	68,8	78,0	80,3	83,5	86,1	88,5
литературные	164,5	168,5	171,6	163,4	166,6	169,2
отраслевые	65,7	91,5	93,2	—	—	—
Число посещений музеев (за год), тысяч						
Всего	4 989,7	5 724,3	5 731,0	6 089,5	6 308,8	6 384,5
в том числе:						
исторические	1 341,6	1 521,0	1 543,0	1 960,1	2 184,7	2 200,1
комплексные	2 412,0	3 021,3	2 996,8	3 142,9	3 153,2	3 169,8
естествоведческие	112,1	—	—	125,2	108,6	108,0
искусствоведческие	627,2	536,6	494,2	498,5	499,3	538,8
литературные	333,4	338,2	399,0	362,8	362,9	367,7
отраслевые	163,3	307,3	298,0	—	—	—

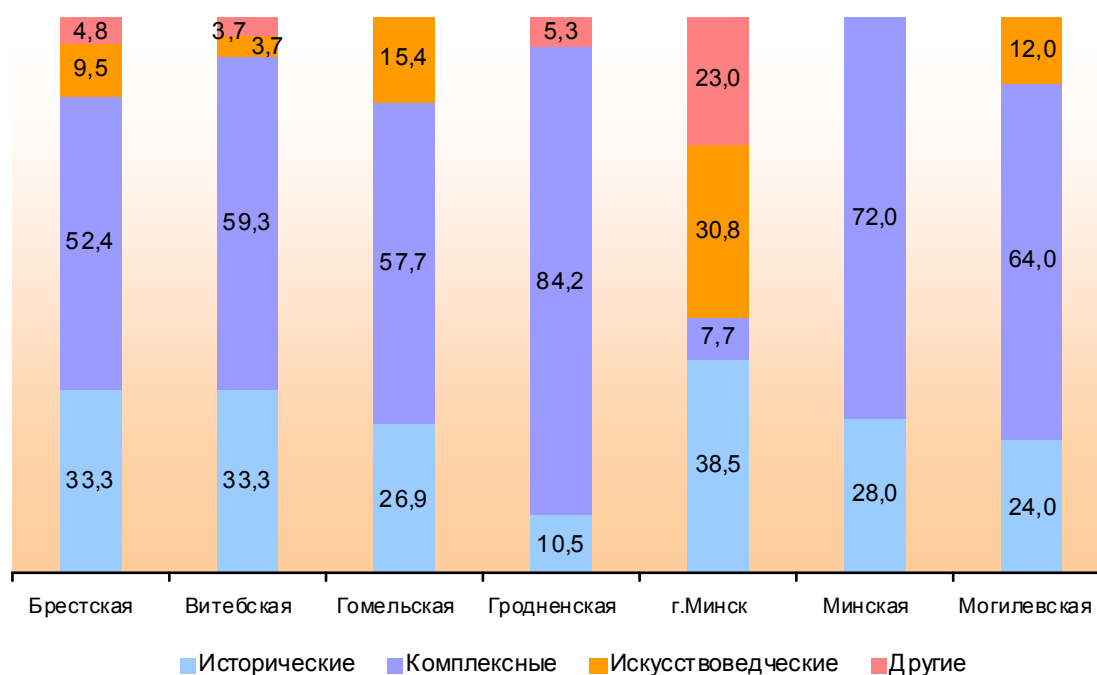
4.3. Музеи по областям и г.Минску в 2016 году

(на конец года)

	Всего	Из них		
		исторические	комплексные	искусствоведческие
Число музеев				
Республика Беларусь	156	43	93	14
Области и г.Минск:				
Брестская	21	7	11	2
Витебская	27	9	16	1
Гомельская	26	7	15	4
Гродненская	19	2	16	—
г.Минск	13	5	1	4
Минская	25	7	18	—
Могилевская	25	6	16	3
Число музейных предметов основного фонда, тыс. единиц				
Республика Беларусь	3 320,3	1 014,9	2 043,2	88,5
Области и г.Минск:				
Брестская	462,1	83,9	357,4	20,3
Витебская	593,5	83,2	504,0	2,3
Гомельская	367,1	69,6	289,4	8,1
Гродненская	472,7	107,8	358,4	—
г.Минск	738,5	509,4	14,9	51,4
Минская	376,4	97,6	278,8	—
Могилевская	310,0	63,3	240,2	6,4
Число посетителей музеев (за год), тысяч				
Республика Беларусь	6 384,5	2 200,1	3 169,8	538,8
Области и г.Минск:				
Брестская	1 021,4	513,0	373,2	29,2
Витебская	701,7	66,4	588,6	44,7
Гомельская	740,8	148,0	511,1	81,7
Гродненская	779,5	66,9	691,2	—
г.Минск	1 627,9	984,6	—	297,0
Минская	1 050,8	316,2	734,6	—
Могилевская	462,4	105,0	271,2	86,2

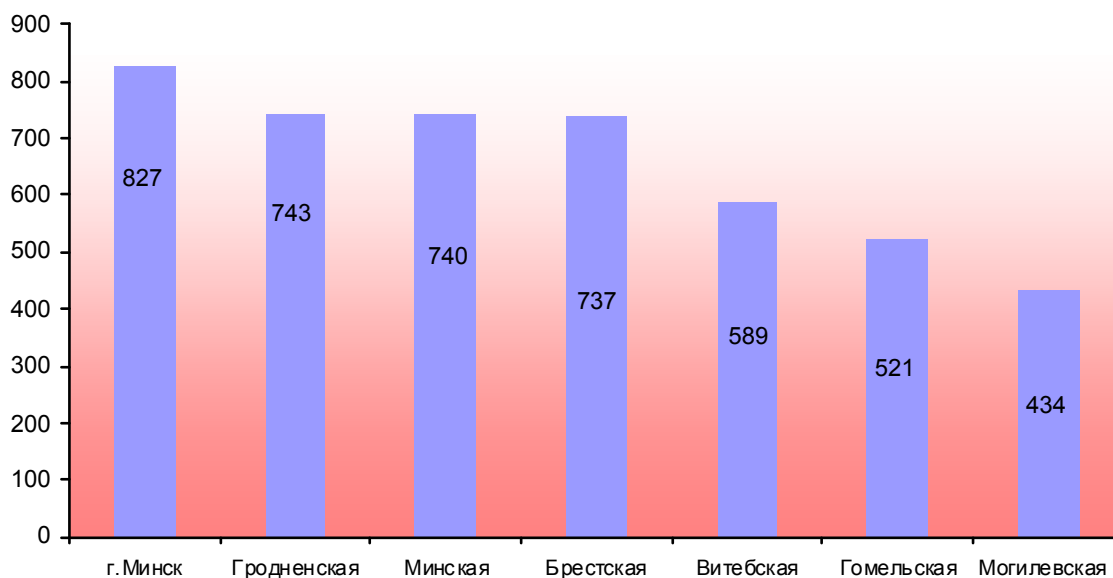
4.4. Музеи по профилям в 2016 году

(на конец года; в процентах от общего числа музеев)



4.5. Число посещений музеев в 2016 году по областям и г.Минску

(на 1000 человек населения)



4.6. Наиболее популярные музеи Республики Беларусь в 2016 году



Мемориальный комплекс
«Брестская крепость-герой»
(423,3 тыс. посещений за год)



Белорусский государственный музей
истории Великой Отечественной войны
(559,6 тыс. посещений за год)



Национальный историко-культурный
музей-заповедник «Несвиж»
(412,4 тыс. посещений за год)



Гомельский дворцово-парковый ансамбль
(325 тыс. посещений за год)



Замковый комплекс «Мир»
(285 тыс. посещений за год)



Государственный мемориальный комплекс
«Хатынь»
(235,2 тыс. посещений за год)

4.7. Перечень музеев и основные показатели их деятельности в 2016 году

(на конец года)

	Число музейных предметов основного фонда, единиц	Число посещений (за год), тысяч
Брестская область		
Жабинковский районный историко-краеведческий музей	891	2,1
Районный музейный комплекс имени Наполеона Орды	3 962	10,0
Музей истории города Бреста	3 682	9,3
Мемориальный комплекс «Брестская крепость-герой»	50 820	423,3
Барановичский краеведческий музей	42 960	53,4
Березовский историко-краеведческий музей	20 509	16,5
Брестский областной краеведческий музей	171 948	203,3
Ганцевичский районный краеведческий музей	3 456	7,8
Музей народного творчества «Бездежский фартушок»	1 732	18,8
Ивацевичский историко-краеведческий музей	4 956	16,7
Кобринский военно-исторический музей имени А.В.Суворова	25 143	35,7
Лунинецкий районный краеведческий музей	11 344	10,5
Музей-усадьба «Пружанскі палацык»	7 388	8,2
Мотольский музей народного творчества	18 574	10,5
Музей национального парка «Беловежская пуща», музей природы	605	106,0
Музей Белорусского Полесья, г.Пинск	73 525	35,7
Столинский районный краеведческий музей	16 430	9,0
Мемориальный музей-усадьба Тадеуша Костюшко	388	21,3
Ружанский дворцовый комплекс рода Сапег	1 299	13,8
Военно-исторический музей имени Д.К.Удовикова	1 322	2,9
Историко-мемориальный музей «Усадьба Немцевичей»	1 202	6,6
Витебская область		
Бегомльский музей народной славы	14 489	9,4
Бешенковичский районный историко-краеведческий музей	15 067	3,2
Браславское районное объединение музеев	24 675	47,2
Витебский областной краеведческий музей	211 763	138,3

Продолжение

	Число музейных предметов основного фонда, единиц	Число посещений (за год), тысяч
Витебский областной музей Героя Советского Союза М.Ф.Шмырева	9 827	12,1
Музей воинов-интернационалистов	8 479	8,8
Музей Марка Шагала, г.Витебск	7 767	34,2
Музей «Витебский центр современного искусства»	2 334	44,7
Витебский районный историко-краеведческий музей	14 225	11,1
Верхнедвинский историко-краеведческий музей	7 132	7,5
Глубокский историко-этнографический музей	12 132	33,3
Городокский районный краеведческий музей	31 290	7,2
Художественно-этнографический музей имени Язепа Дроздовича	6 152	2,1
Лепельский районный краеведческий музей	20 729	6,1
Лиезнский военно-исторический музей	9 824	9,0
Мемориальный музей садовода-селекционера И.П.Сикоры	3 939	2,0
Миорский историко-этнографический музей	5 220	2,2
Музейный комплекс истории и культуры Оршанщины	37 159	25,1
Национальный Полоцкий историко-культурный музей-заповедник	72 788	234,7
Музей истории и культуры г.Новополоцка	14 302	13,3
Поставский краеведческий музей	8 839	7,0
Музей боевого содружества	6 322	2,6
Сенненский историко-краеведческий музей	3 642	3,0
Толочинский историко-краеведческий музей	10 073	4,9
Ушачский музей народной славы имени В.Е.Лобанка	15 095	16,1
Чашникский исторический музей	8 619	6,8
Шумилинский историко-краеведческий музей	11 651	9,8
Гомельская область		
Брагинский исторический музей с картинной галереей	2 397	5,0
Краеведческий музей города Ельска	3 432	8,4
Туровский краеведческий музей	11 967	12,5
Жлобинский историко-краеведческий музей	10 982	30,4
Калинковичский краеведческий музей	4 947	10,9

	Число музейных предметов основного фонда, единиц	Число посещений (за год), тысяч
Лельчицкий районный краеведческий музей	2 775	2,9
Музей «Битвы за Днепр»	2 779	5,6
Наровлянский историко-этнографический музей	4 199	15,0
Центр истории и культуры Октябрьского района	2 393	5,3
Гомельский областной музей военной славы	7 687	92,1
Добрушский районный краеведческий музей	5 914	16,7
Буда-Кошелевская картинная галерея имени Я.Я.Моисеенко	750	5,8
Кормянский районный мемориальный музей имени П.М.Лепешинского	2 298	3,8
Петриковский историко-краеведческий музей	1 778	4,0
Речицкий краеведческий музей	33 899	24,5
Рогачевский музей Народной Славы	28 657	10,2
Светлогорская картинная галерея «Традыцыя», имени Г.М.Прянишникова	555	12,5
Светлогорский историко-краеведческий музей	7 560	16,6
Хойникский районный краеведческий музей	3 647	4,0
Чечерский историко-этнографический музей	19 918	10,4
Мозырский объединенный краеведческий музей	28 807	42,3
Гомельский Дворцово-парковый ансамбль	171 729	325,0
Гомельский историко-краеведческий музей	541	4,2
Ветковский музей старообрядчества и белорусских традиций имени Ф.Г.Шклярова	6 289	17,0
Картинная галерея Г.Х.Ващенко	462	46,4
Музей истории города Гомеля	688	9,3
Гродненская область		
Гродненский государственный историко- археологический музей	192 959	188,1
Лидский историко-художественный музей	42 637	88,5
Волковысский военно-исторический музей имени П.И.Багратиона	38 225	16,8
Дятловский государственный историко- краеведческий музей	14 772	7,9
Кореличский районный краеведческий музей	9 135	7,4

Продолжение

	Число музейных предметов основного фонда, единиц	Число посещений (за год), тысяч
Замковый комплекс «Мир»	1 782	285,0
Мостовский государственный музей «Лес и человек»	3 970	5,9
Гудевичский государственный литературно- краеведческий музей, Мостовский район	16 714	8,8
Дом-музей Адама Мицкевича, г.Новогрудок	6 384	21,3
Новогрудский историко-краеведческий музей	12 271	13,0
Ошмянский краеведческий музей имени Ф.К.Богушевича	11 762	11,2
Свислочский историко-краеведческий музей	7 947	10,1
Слонимский районный краеведческий музей имени И.И.Стабровского	26 208	16,5
Сморгонский историко-краеведческий музей	10 808	11,3
Гродненский музей истории религии	69 623	50,1
Островецкий историко-этнографический музей	2 932	1,5
Ивьевский музей национальных культур	2 976	6,8
Музей-усадьба М.К.Огинского	109	25,1
Музей белки в Большой Берестовице	1 466	4,2
г.Минск		
Белорусский государственный музей истории Великой Отечественной войны	108 958	559,6
Государственный музей военной истории	8 446	24,7
Национальный исторический музей	348 500	394,5
Государственный литературный музей Янки Купалы	41 298	126,0
Государственный литературно-мемориальный музей Якуба Коласа	34 335	85,1
Музей центра культурно-воспитательной работы Министерства внутренних дел Республики Беларусь	8 370	—
Национальный художественный музей	30 058	186,7
Государственный музей истории белорусской литературы	87 158	135,2

	Число музейных предметов основного фонда, единиц	Число посещений (за год), тысяч
Музей истории медицины Беларуси	35 163	5,8
Музей физической культуры и спорта Министерства спорта и туризма Республики Беларусь	14 911	—
Музей современного изобразительного искусства	4 612	10,3
Мемориальный музей-мастерская З.И.Азгура	4 123	9,0
Музей истории города Минска	12 575	91,0
Минская область		
Государственный мемориальный комплекс «Хатынь»	1 268	235,2
Ивенецкий музей традиционной культуры	14 122	20,6
Историко-культурный музей-заповедник «Заславль»	14 320	19,8
Музей истории Клетчины	10 697	12,3
Любанский музей народной славы	19 579	13,0
Мядельский музей народной славы	20 439	16,7
Борисовский объединенный музей	41 536	32,1
Вилейский краеведческий музей	23 885	13,1
Дзержинский районный историко-краеведческий музей	9 061	16,0
Копыльский районный краеведческий музей	22 885	12,4
Минский областной краеведческий музей	49 738	16,5
Несвижский историко-краеведческий музей	10 596	36,5
Национальный историко-культурный музей-заповедник «Несвиж»	6 897	412,4
Жодинский краеведческий музей	9 799	22,4
Воложинский краеведческий музей	3 291	10,2
Логойский историко-краеведческий музей имени Константина и Евстафия Тышкевичей	8 869	3,4
Стародорожский историко-этнографический музей	3 480	3,4
Слуцкий краеведческий музей	32 184	13,6
Солигорский краеведческий музей	13 979	19,2
Пуховичский районный краеведческий музей	12 185	24,5
Узденский районный историко-краеведческий музей	12 014	12,1
Червенский районный краеведческий музей	8 922	6,8

Продолжение

	Число музейных предметов основного фонда, единиц	Число посещений (за год), тысяч
Белорусский государственный музей народной архитектуры и быта	17 392	64,2
Музей-усадьба «Держиново»	552	3,5
Крупский историко-краеведческий музей	8 691	10,9
Могилевская область		
Музей истории Могилева	11 161	35,2
Бобруйский районный историко-краеведческий музей	7 194	6,0
Горецкий районный историко-этнографический музей	9 147	18,1
Кличевский краеведческий музей	6 937	9,7
Глусский районный историко-краеведческий музей	911	3,7
Исторический музей города Кричева	18 893	25,0
Климовичский районный краеведческий музей	7 498	11,8
Быховский районный историко-краеведческий музей	7 386	6,4
Бобруйский краеведческий музей	17 792	40,5
Чериковский историко-краеведческий музей	8 758	9,0
Краснопольский историко-этнографический музей	3 763	9,6
Костюковичский краеведческий музей	15 983	15,5
Круглянский районный историко-краеведческий музей	8 523	15,1
Мстиславский историко-археологический музей	12 736	15,6
Могилевский областной краеведческий музей имени Е.Р.Романова	136 927	93,3
Хотимский историко-краеведческий музей	3 761	11,3
Дрибинский историко-этнографический музей	2 743	8,8
Чаусский районный историко-краеведческий музей	5 115	5,8
Осиповичский районный историко-краеведческий музей	6 999	7,5
Шкловский районный историко-краеведческий музей	6 282	21,0
Могилевский областной художественный музей имени П.В.Масленникова	4 927	45,6
Белынический районный художественный музей имени В.К.Бялыницкого-Бирули	678	12,4
Жиличский исторический комплекс-музей	4 217	5,0
Бобруйский художественный музей имени Г.Г.Поплавского	841	28,3
Славгородский районный историко-краеведческий музей	806	2,2

5. ИСПОЛНИТЕЛЬСКОЕ ИСКУССТВО

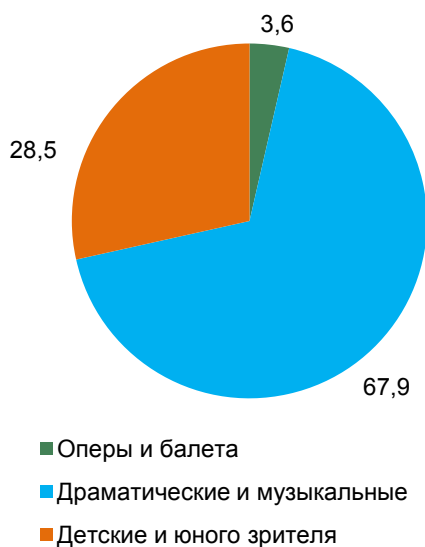
5.1. Основные показатели деятельности профессиональных театров

(на конец года)

	2010	2012	2013	2014	2015	2016
Число театров – всего	27	28	28	28	28	28
в том числе:						
оперы и балета	1	1	1	1	1	1
драматические и музыкальные	18	19	19	19	19	19
детские и юного зрителя	8	8	8	8	8	8
Число мест в зрительных залах	9 513	9 807	10 125	10 173	10 325	10 671
Число проведенных мероприятий (спектаклей, концертов, творческих вечеров и т.п.)	9 013	8 673	8 604	8 700	8 891	9 044
Число посещений (за год), тыс. человек	1 981,2	1 890,9	1 857,6	1 818,9	1 792,2	1 710,6
на 1000 человек населения	209	200	196	192	189	180
Число постановок – всего	904	981	940	944	1 011	970
из них новых	130	139	133	142	123	163
В среднем на один театр приходится						
мероприятий	334	310	307	311	318	323
посещений, тысяч	73,4	67,5	66,3	65,0	64,0	61,1
мест	352	350	362	363	369	381

5.2. Число театров в 2016 году

По жанрам
(в процентах к общей числу театров)



По областям и г.Минску



5.3. Число посещений театров

	2010	2012	2013	2014	2015	2016
Число посещений (за год), тыс. человек	1 981,2	1 890,9	1 857,6	1 818,9	1 792,2	1 710,6
в том числе:						
оперы и балета	258,7	253,9	240,0	244,7	244,8	239,7
драматические и музыкальные	1 287,0	1 238,0	1 199,2	1 154,5	1 120,9	1 055,0
детские и юного зрителя	435,5	399,1	418,4	419,6	426,5	415,9
Число посещений в среднем на один театр, тысяч						
оперы и балета	259	254	240	245	245	240
драматические и музыкальные	72	65	63	61	59	56
детские и юного зрителя	54	50	52	52	53	52

5.4. Мероприятия, проведенные театрами

	2010	2012	2013	2014	2015	2016
Число проведенных мероприятий (спектаклей, концертов, творческих вечеров и т.п.)	9 013	8 673	8 604	8 700	8 891	9 044
в том числе в стационаре	5 862	5 836	5 744	5 787	6 119	6 388
в том числе:						
утренние	2 634	2 782	2 717	2 763	2 967	3 114
вечерние	3 228	3 054	3 027	3 024	3 152	3 274
гастрольные	3 151	2 837	2 860	2 913	2 772	2 656
Из общего числа мероприятий показано для жителей сельских населенных пунктов	881	603	614	666	615	486
Число посещений (за год), тыс. человек	1 981,2	1 890,9	1 857,6	1 818,9	1 792,2	1 710,6
в том числе в стационаре	1 519,1	1 474,8	1 495,6	1 474,8	1 453,3	1 388,2
в том числе:						
утренних	541,7	580,6	596,9	602,6	616,7	600,1
вечерних	977,4	894,3	898,8	872,2	836,6	788,1
гастрольных	462,1	416,1	361,9	344,1	338,8	322,4
Из общего числа – посещения мероприятий жителями сельских населенных пунктов, тысяч	107,1	48,3	51,1	56,5	49,4	34,9

5.5. Наиболее популярные театры Республики Беларусь в 2016 году



Национальный академический Большой театр оперы и балета Республики Беларусь
(239,7 тыс. посещений за год)



Гомельский областной драматический театр
(81,4 тыс. посещений за год)



Брестский академический театр драмы имени Ленинского комсомола Беларуси
(64,4 тыс. посещений за год)



Национальный академический драматический театр имени Якуба Коласа, г.Витебск
(66,1 тыс. посещений за год)



Гродненский областной драматический театр
(82,4 тыс. посещений за год)



Могилевский областной драматический театр
(60,7 тыс. посещений за год)

**5.6. Перечень профессиональных театров
и основные показатели их деятельности в 2016 году
по областям и г.Минску**

(на конец года)

	Число мест в зрительных залах, единиц	Число мероприятий (за год), единиц	Число посещений (за год), человек
Брестская область			
Брестский академический театр драмы имени Ленинского комсомола Беларуси	593	308	64 433
Брестский театр кукол	162	365	45 326
Полесский драматический театр, г.Пинск	110	312	33 395
Театр танца «Фантазия»	–	58	13 659
Витебская область			
Национальный академический драматический театр имени Якуба Коласа, г.Витебск	628	367	66 053
Белорусский театр «Лялька», г.Витебск	123	308	36 978
Гомельская область			
Гомельский областной драматический театр	488	339	81 353
Гомельский государственный театр кукол	210	377	59 323
Гомельский городской молодежный театр	193	322	37 210
Мозырский драматический театр имени И.Мележа	783	281	24 377
Гродненская область			
Гродненский областной драматический театр	881	422	82 415
Гродненский областной театр кукол	211	535	94 570
Слонимский драматический театр	196	306	21 924

Продолжение

	Число мест в зрительных залах, единиц	Число мероприятий (за год), единиц	Число посещений (за год), человек
г.Минск			
Национальный академический Большой театр оперы и балета Республики Беларусь	1 493	388	239 693
Национальный академический театр имени Янки Купалы	408	358	78 495
Национальный академический драматический театр имени М.Горького	499	303	82 990
Белорусский государственный академический музыкальный театр	786	271	137 570
Белорусский государственный молодежный театр	332	301	61 142
Молодежный театр эстрады	256	202	32 810
Белорусский государственный театр кукол	272	273	59 728
Белорусский республиканский театр юного зрителя	323	257	50 184
Республиканский театр белорусской драматургии	212	286	43 320
Новый драматический театр г.Минска	167	258	36 874
Минская область			
Минский областной драматический театр, г.Молодечно	150	243	27 161
Минский областной театр кукол «Батлейка», г.Молодечно	91	280	18 167
Могилевская область			
Могилевский областной драматический театр	307	400	60 726
Могилевский областной театр драмы и комедии имени В.И.Дунина- Марцинкевича, г.Бобруйск	618	375	69 061
Могилевский областной театр кукол	179	549	51 613

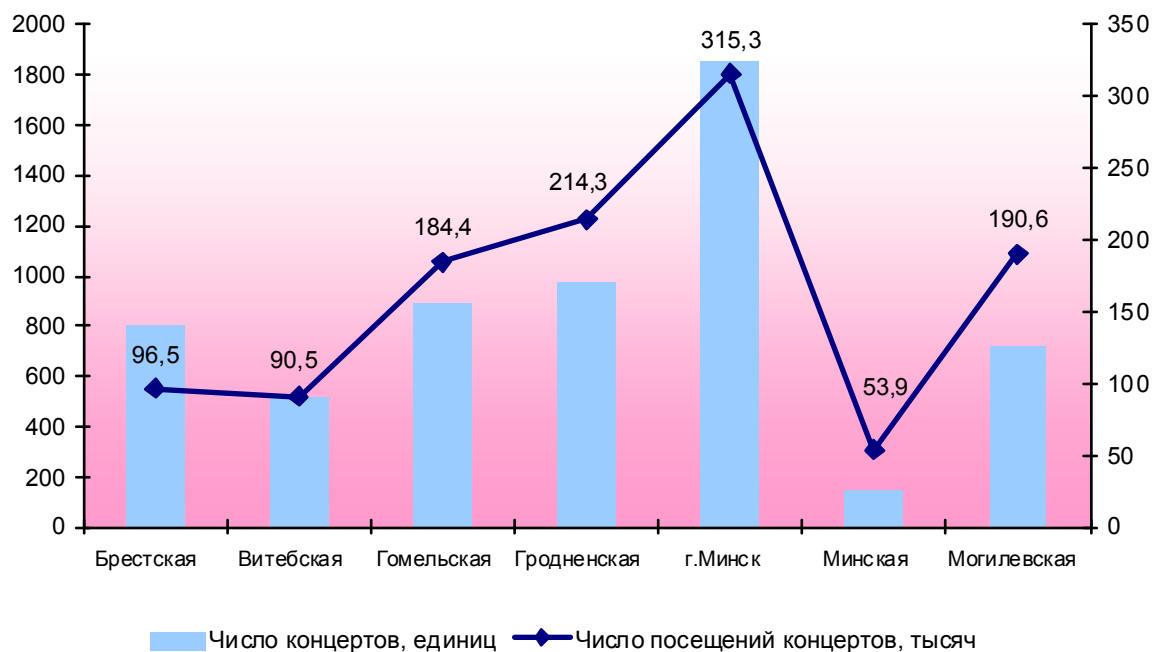
5.7. Основные показатели деятельности концертных организаций

	2010	2012	2013	2014	2015	2016
Число концертных организаций, (на конец года)	16	18	19	19	19	19
Число проведенных концертов – всего	8 965	6 729	6 128	5 743	5 538	5 896
Концерты, проведенные на территории Республики Беларусь, – всего	8 042	6 048	5 480	5 201	5 001	5 246
из них:						
филармонические концерты	5 427	4 330	4 219	3 798	3 826	3 880
эстрадные концерты	1 596	1 684	1 065	1 136	973	1 029
филармонические и эстрадные концерты для детей	3 913	2 582	2 381	2 960	2 291	2 184
концерты, проведенные для жителей сельских населенных пунктов	1 829	1 187	985	1 066	1 058	877
концерты, проведенные для жителей агрогородков и населенных пунктов, которые подлежат преобразованию в агрогородки	1 058	750	580	654	563	508
Концерты, проведенные в концертных залах, которые принадлежат концертным организациям	873	613	574	557	542	539
Гастрольные концерты, проведенные силами собственных творческих коллективов и исполнителей концертных организаций Республики Беларусь	923	681	648	542	537	650

5.8. Число посещений концертов

	2010	2012	2013	2014	2015	2016
Число посещений концертов – всего, тысяч	1 930,5	1 528,6	1 486,8	1 538,5	1 376,1	1 145,5
в том числе:						
концертов, проведенных на территории Республики Беларусь	1 782,7	1 340,0	1 189,4	1 349,2	1 175,6	898,8
из них, проведенных в концертных залах, которые принадлежат концертным организациям	246,6	180,7	158,1	151,0	141,1	132,4
гастрольных концертов, проведенных силами собственных творческих коллективов и исполнителей концертных организаций Республики Беларусь	147,8	188,6	297,4	189,3	200,5	246,7
Число посещений концертов на 1000 человек населения	203	162	157	162	145	121

5.9. Число проведенных концертов и число посещений в 2016 году по областям и г.Минску



5.10. Концертные организации Республики Беларусь и их посещаемость в 2016 году



Брестская областная филармония
(96,5 тыс. посещений за год)



Витебская областная филармония
(90,5 тыс. посещений за год)



Белорусская государственная Ордена
Красного Знамени филармония
(145,7 тыс. посещений за год)



Гомельская областная филармония
(161,5 тыс. посещений за год)



Гродненская областная филармония
(24,1 тыс. посещений за год)



Могилевская областная филармония
(176,2 тыс. посещений за год)

5.11. Число концертов, проведенных концертными организациями Республики Беларусь

(единиц)

	2010	2012	2013	2014	2015	2016
Республика Беларусь – всего	8 965	6 729	6 128	5 743	5 538	5 896
Учреждение «Белорусская государственная орден Трудового Красного Знамени филармония», г. Минск	1 981	1 798	1 704	1 465	1 424	1 440
Государственное учреждение «Брестская областная филармония»	1 003	900	644	720	702	807
Государственное учреждение «Витебская областная филармония»	968	626	606	514	496	517
Государственное учреждение «Гомельская областная филармония»	1 658	645	677	715	666	787
Государственное учреждение «Гомельские городские оркестры»	81	80	83	94	103	103
Государственное учреждение «Гродненская областная филармония»	1 065	961	863	640	619	599
Государственное учреждение культуры «Гродненская капелла»	149	85	72	82	84	87
Государственное учреждение культуры «Музыкальный театр «Рада»	...	45	55	56	78	107
Государственное учреждение культуры «Ансамбль танца, музыки и песни «Белые росы»	...	70	69	109	152	178
Обособленное структурное подразделение «Белконцерт» Белгофилармонии	204	93	63	64	56	83
Государственное учреждение «Национальный академический народный хор Республики Беларусь имени Г.И.Цитовича»	70	74	73	64	61	63
Государственное учреждение «Белорусский государственный академический заслуженный хореографический ансамбль «Хорошки»	76	93	70	61	66	64
Государственное учреждение «Заслуженный коллектив Республики Беларусь Государственный академический ансамбль танца Беларуси»	96	82	81	69	60	69

Продолжение

	2010	2012	2013	2014	2015	2016
Государственное учреждение «Белорусский государственный ансамбль «Песняры»	97	80	80	66	47	63
Государственное учреждение «Заслуженный коллектив Республики Беларусь «Национальный академический оркестр симфонической и эстрадной музыки Республики Беларусь»	94	76	78	71	70	68
Государственное учреждение «Заслуженный коллектив Республики Беларусь «Музыкальная капелла «Сонорус» Минской области	153	129	150	149	112	145
Государственное учреждение «Могилевская областная филармония»	1 140	824	644	687	623	586
Государственное учреждение Могилевская городская капелла	130	68	68	68	71	72
Государственное учреждение «Могилевские городские оркестры»	48	49	48	58

5.12. Основные показатели деятельности стационарных цирков

	2010	2012	2013	2014	2015	2016
Число цирков – всего	2	2	2	2	2	2
Число представлений	306	426	463	420	439	375
Число посещений, тысяч	367,7	595,9	679,6	659,0	634,2	513,6
Число посещений на 1000 человек населения	39	63	72	70	67	54
Гомельский государственный цирк						
число представлений	145	142	146	140	140	133
число посещений, тысяч	218,7	203,2	218,1	214,1	208,1	174,2
Белорусский государственный цирк, г.Минск						
число представлений	161	284	317	280	299	242
число посещений, тысяч	149,0	392,7	461,5	444,9	426,1	339,4

6. КНИГИ И ПРЕССА

6.1. Основные показатели деятельности публичных библиотек

(на конец года)

	2010	2012	2013	2014	2015	2016
Число публичных библиотек	3 849	3 606	3 458	3 059	2 893	2 722
в том числе:						
в городах и поселках городского типа	696	686	705	674	638	606
в сельских населенных пунктах	3 153	2 920	2 753	2 385	2 255	2 116
Библиотечный фонд, млн. экземпляров	67,0	66,5	65,8	62,5	59,9	57,8
Приходится библиотечного фонда в среднем на 1000 человек населения, экземпляров	7 071	7 026	6 946	6 589	6 308	6 082
Численность пользователей, тыс. человек	3 810	3 707	3 633	3 457	3 264	3 146
в том числе:						
в городах и поселках городского типа	2 560	2 511	2 487	2 405	2 320	2 256
в сельских населенных пунктах	1 250	1 196	1 146	1 052	944	890
Выдано книг и журналов, млн. экземпляров	70,4	69,0	67,7	64,7	61,2	58,9
в том числе:						
в городах и поселках городского типа	47,2	46,7	46,3	44,8	43,2	41,9
в сельских населенных пунктах	23,2	22,3	21,5	19,9	18,0	17,0
Приходится библиотечного фонда в среднем на одну библиотеку, тыс. экземпляров	17	18	19	20	21	21
Приходится библиотечного фонда в среднем на одного пользователя, экземпляров	18	18	18	18	18	18
Численность пользователей в среднем на одну библиотеку, человек	990	1 028	1 051	1 130	1 128	1 156
в том числе:						
в городах и поселках городского типа	3 678	3 660	3 527	3 567	3 636	3 724
в сельских населенных пунктах	397	410	416	441	419	420
Выдано книг и журналов в среднем одному пользователю	18	19	19	19	19	19
в том числе:						
в городах и поселках городского типа	18	19	19	19	19	19
в сельских населенных пунктах	19	19	19	19	19	19

6.2. Состав библиотечного фонда публичных библиотек

(на конец года; тысяч экземпляров)

	2010	2012	2013	2014	2015	2016
Библиотечный фонд – всего	67 040,1	66 490,5	65 764,0	62 469,3	59 917,9	57 807,0
в том числе:						
книги и брошюры	55 271,1	54 614,9	53 859,5	50 738,7	48 289,8	46 394,3
периодические издания	10 252,2	10 342,5	10 370,7	10 209,6	10 118,5	9 908,4
микроформы	122,5	122,8	122,5	122,5	122,6	122,5
аудиовизуальные документы	402,3	385,5	380,7	367,3	351,9	348,3
изобразительные документы	227,3	240,1	244,3	249,5	254,3	256,0
электронные документы	60,7	85,5	100,1	110,0	114,8	118,6
другие документы	704,0	699,1	686,0	671,7	666,0	658,8
Из общего числа библиотечного фонда:						
художественная литература	33 455,4	33 257,1	32 825,6	30 809,7	29 230,2	28 032,4
документы на белорусском языке	13 070,1	12 936,2	12 664,6	11 857,2	11 087,8	10 765,9

6.3. Национальная библиотека Беларуси

	2010	2012	2013	2014	2015	2016
Библиотечный фонд, тыс. экземпляров	9 003,3	9 263,8	9 371,1	9 486,3	9 605,7	9 714,5
в том числе:						
книги и брошюры	5 111,4	5 287,4	5 361,9	5 441,1	5 525,2	5 602,4
периодические издания	3 305,6	3 384,0	3 418,8	3 449,7	3 481,4	3 511,2
аудиовизуальные документы	30,8	31,4	31,6	31,8	32,0	32,3
микроформы	122,5	122,5	122,5	122,5	122,5	122,5
изобразительные документы	138,0	147,8	152,6	159,0	163,0	164,0
электронные документы	6,5	8,3	9,1	10,0	10,8	11,5
другие документы	288,5	282,4	274,6	272,2	270,8	270,6
Из общего числа библиотечного фонда:						
художественная литература	673,8	690,7	699,6	710,6	718,5	724,7
документы на белорусском языке	293,0	305,5	311,4	319,6	326,3	332,9
Приходится библиотечного фонда в среднем на одного пользователя, экземпляров	55	76	91	105	117	126
Численность пользователей, тыс. человек	163,0	121,2	103,5	90,6	82,3	77,4
Выдано книг и журналов за год, тыс. экземпляров	2 803,8	2 606,8	2 601,3	2 535,8	2 545,9	2 449,3
в среднем одному пользователю, экземпляров	17	22	25	28	31	32

**6.4. Библиотечный фонд и численность пользователей
публичных библиотек на 1000 человек населения
по областям и г.Минску**

	2010	2012	2013	2014	2015	2016
Библиотечный фонд, экземпляров						
Республика Беларусь	7 071	7 026	6 946	6 589	6 308	6 082
Области и г.Минск:						
Брестская	6 912	6 760	6 700	6 451	6 267	6 000
Витебская	7 036	7 094	7 355	7 023	6 779	6 471
Гомельская	7 727	7 019	6 714	6 374	5 892	5 712
Гродненская	8 139	8 056	7 771	7 395	6 727	6 272
г.Минск	6 055	6 578	6 557	6 516	6 500	6 501
Минская	6 341	6 289	6 096	5 032	4 756	4 586
Могилевская	8 088	8 038	8 111	7 954	7 687	7 284
Численность пользователей, человек						
Республика Беларусь	402	392	384	365	344	331
Области и г.Минск:						
Брестская	378	373	366	354	343	338
Витебская	481	479	487	470	448	431
Гомельская	401	396	392	384	369	351
Гродненская	473	472	447	437	418	400
г.Минск	288	259	246	229	216	210
Минская	415	405	400	360	305	291
Могилевская	452	451	444	415	406	393

6.5. Выдано пользователям книг и журналов в 2016 году по областям и г.Минску

(тысяч экземпляров)

	Выдано книг и журналов		В том числе			
			города и поселки городского типа		сельские населенные пункты	
	всего	из них детям в возрасте до 15 лет	всего	из них детям в возрасте до 15 лет	всего	из них детям в возрасте до 15 лет
Республика Беларусь	58 918,2	18 919,8	41 882,2	13 290,6	17 036,0	5 629,2
Области и г.Минск:						
Брестская	8 316,6	2 921,2	5 042,0	1 702,3	3 274,6	1 218,9
Витебская	9 791,6	3 017,7	7 022,0	2 217,7	2 769,6	800,0
Гомельская	9 565,0	3 155,7	6 013,7	1 981,6	3 551,3	1 174,1
Гродненская	7 801,0	2 650,0	5 503,8	1 945,8	2 297,2	704,2
г.Минск	8 143,8	1 847,8	8 143,8	1 847,8	—	—
Минская	7 568,3	2 582,4	4 782,0	1 667,9	2 786,3	914,5
Могилевская	7 731,9	2 744,8	5 374,9	1 927,3	2 357,0	817,5

6.6. Технические средства публичных библиотек

	Число публичных библиотек, имеющих доступ к сети Интернет, единиц			Количество персональных компьютеров, единиц		
	2014	2015	2016	2014	2015	2016
Число публичных библиотек	1 845	1 973	1 921	7 893	8 249	8 255
в том числе:						
в городах и поселках городского типа	515	527	518	5 888	6 127	6 186
в сельских населенных пунктах	1 330	1 446	1 403	2 005	2 122	2 069
Число публичных библиотек по областям и г.Минску:						
Брестская	307	330	331	957	994	986
Витебская	252	262	258	955	981	991
Гомельская	271	281	277	867	853	866
Гродненская	315	334	313	776	843	855
г.Минск	45	45	45	2 080	2 222	2 252
Минская	326	354	351	935	979	962
Могилевская	329	367	346	1 323	1 377	1 343

6.7. Показатели работы публичных библиотек по областям и г.Минску

(на конец года)

	2010	2012	2013	2014	2015	2016
Число публичных библиотек, единиц						
Республика Беларусь	3 849	3 606	3 458	3 059	2 893	2 722
Области и г.Минск:						
Брестская	666	614	584	548	530	492
Витебская	660	631	636	569	546	510
Гомельская	699	654	632	602	512	497
Гродненская	453	390	369	341	336	315
г.Минск	45	45	45	45	45	45
Минская	781	736	691	489	476	457
Могилевская	545	536	501	465	448	406
Библиотечный фонд, тыс. экземпляров						
Республика Беларусь	67 040,1	66 490,5	65 764,0	62 469,3	59 917,9	57 807,0
Области и г.Минск:						
Брестская	9 639,3	9 398,5	9 303,3	8 960,4	8 692,3	8 317,7
Витебская	8 596,2	8 569,4	8 841,3	8 417,0	8 091,0	7 687,4
Гомельская	11 088,4	10 020,8	9 570,6	9 077,1	8 383,4	8 115,0
Гродненская	8 676,7	8 527,1	8 197,0	7 784,0	7 064,2	6 569,8
г.Минск	11 287,8	12 505,9	12 601,7	12 629,3	12 739,3	12 838,9
Минская	8 951,2	8 815,7	8 550,5	7 084,7	6 740,6	6 525,2
Могилевская	8 800,5	8 653,1	8 699,6	8 516,7	8 207,3	7 753,2

Продолжение

	2010	2012	2013	2014	2015	2016
Численность пользователей, тыс. человек						
Республика Беларусь	3 810,3	3 706,6	3 633,2	3 456,9	3 264,1	3 146,2
Области и г.Минск:						
Брестская	527,3	518,5	508,6	491,8	476,1	469,1
Витебская	588,1	578,1	585,2	563,8	534,3	511,7
Гомельская	575,9	565,3	558,5	546,5	525,3	499,0
Гродненская	503,9	499,8	471,8	459,8	438,5	419,3
г.Минск	537,4	491,5	472,5	444,0	423,7	414,2
Минская	585,6	567,9	560,7	506,1	433,0	414,6
Могилевская	492,2	485,5	475,9	444,9	433,2	418,4
Выдано книг и журналов, тыс. экземпляров						
Республика Беларусь	70 421,9	68 958,0	67 736,1	64 701,4	61 232,1	58 918,2
Области и г.Минск:						
Брестская	9 455,0	9 198,9	8 981,1	8 708,9	8 435,1	8 316,6
Витебская	11 341,3	11 188,7	11 324,5	10 898,7	10 318,6	9 791,6
Гомельская	11 262,6	11 125,5	11 061,2	10 669,0	10 065,0	9 565,0
Гродненская	9 292,5	9 184,5	8 776,8	8 533,7	8 133,3	7 801,0
г.Минск	9 431,2	9 013,6	8 858,9	8 524,1	8 327,3	8 143,8
Минская	10 365,2	10 076,6	9 945,9	9 096,7	7 953,7	7 568,3
Могилевская	9 274,0	9 170,3	8 787,9	8 270,3	7 999,0	7 731,9
Приходится библиотечного фонда в среднем на одну библиотеку, тыс. экземпляров						
Республика Беларусь	17	18	19	20	21	21
Области и г.Минск:						
Брестская	14	15	16	16	16	17
Витебская	13	14	14	15	15	15
Гомельская	16	15	15	15	16	16
Гродненская	19	22	22	23	21	21
г.Минск	251	278	280	281	283	285
Минская	11	12	12	14	14	14
Могилевская	16	16	17	18	18	19

Продолжение

	2010	2012	2013	2014	2015	2016
Приходится библиотечного фонда в среднем на одного пользователя, экземпляров						
Республика Беларусь	18	18	18	18	18	18
Области и г.Минск:						
Брестская	18	18	18	18	18	18
Витебская	15	15	15	15	15	15
Гомельская	19	18	17	17	16	16
Гродненская	17	17	17	17	16	16
г. Минск	21	25	27	28	30	31
Минская	15	16	15	14	16	16
Могилевская	18	18	18	19	19	19
Выдано книг и журналов в среднем одному пользователю, экземпляров						
Республика Беларусь	18	19	19	19	19	19
Области и г.Минск:						
Брестская	18	18	18	18	18	18
Витебская	19	19	19	19	19	19
Гомельская	20	20	20	20	19	19
Гродненская	18	18	19	19	19	19
г. Минск	18	18	19	19	20	20
Минская	18	18	18	18	18	18
Могилевская	19	19	18	19	18	18
Число пользователей в среднем на одну библиотеку, человек						
Республика Беларусь	990	1 028	1 051	1 130	1 128	1 156
Области и г.Минск:						
Брестская	792	844	871	898	898	954
Витебская	891	916	920	991	979	1 003
Гомельская	824	864	884	908	1 026	1 004
Гродненская	1 112	1 282	1 279	1 348	1 305	1 331
г. Минск	11 942	10 922	10 501	9 867	9 416	9 204
Минская	750	772	811	1 035	910	907
Могилевская	903	906	950	957	967	1 031

6.8. Публичные библиотеки по городам и районам

(на конец года; единиц)

	Число публичных библиотек, единиц			Библиотечный фонд, тыс. экземпляров		
	2010	2015	2016	2010	2015	2016
Республика Беларусь	3 849	2 893	2 722	67 040,1	59 917,9	57 807,0
Брестская область	666	530	492	9 639,3	8 692,3	8 317,7
г.Брест	17	16	16	1 352,1	1 419,8	1 426,1
г.Барановичи	7	6	6	595,3	572,0	550,3
г.Пинск	9	8	6	386,5	396,1	372,4
Районы:						
Барановичский	51	42	37	462,9	333,8	301,8
Березовский	42	32	28	641,3	547,1	508,3
Брестский	23	19	19	370,6	349,4	344,5
Ганцевичский	19	19	19	290,3	269,6	267,5
Дрогичинский	51	35	27	536,0	577,3	509,1
Жабинковский	22	17	17	265,0	245,8	246,4
Ивановский	39	20	19	478,0	279,9	251,7
Ивацевичский	43	32	31	603,0	510,6	501,6
Каменецкий	36	33	31	336,3	293,6	279,1
Кобринский	47	40	37	495,0	391,5	375,3
Лунинецкий	39	35	35	543,3	544,6	528,4
Ляховичский	37	29	28	477,1	416,5	397,7
Малоритский	24	21	20	298,5	243,9	238,3
Пинский	55	43	39	453,3	384,5	367,9
Пружанский	43	34	29	480,5	390,6	357,0
Столинский	62	49	48	574,4	525,7	494,4
Витебская область	660	546	510	8 596,2	8 091,0	7 687,4
г.Витебск	22	42	34	1 567,5	1 861,3	1 770,5
г.Новополоцк	8	9	9	464,2	465,6	459,4
Районы:						
Бешенковичский	25	17	15	246,1	202,8	183,1
Браславский	38	20	19	284,9	230,2	207,4
Верхнедвинский	26	21	19	298,6	221,5	189,5
Витебский	42	28	28	429,2	376,7	359,6
Глубокский	35	29	29	350,0	341,5	329,9
Городокский	32	26	24	317,8	229,7	210,2
Докшицкий	35	25	23	311,6	264,5	240,1
Дубровенский	23	21	19	275,7	248,4	228,6

Продолжение

	Число публичных библиотек, единиц			Библиотечный фонд, тыс. экземпляров		
	2010	2015	2016	2010	2015	2016
Лепельский	25	20	18	230,2	217,9	209,9
Лиозненский	23	16	15	190,6	153,2	146,6
Миорский	31	25	25	271,8	223,3	210,8
Оршанский	48	45	41	701,0	766,3	764,5
Полоцкий	45	38	38	619,7	590,1	582,7
Поставский	33	27	25	306,8	247,2	234,9
Россонский	16	14	13	175,0	147,9	133,6
Сенненский	32	22	22	328,2	260,5	249,5
Толочинский	24	20	20	245,1	200,0	187,7
Ушачский	22	20	19	210,3	176,4	173,1
Чашникский	26	20	19	350,5	328,1	315,3
Шарковщинский	24	20	17	212,5	183,0	163,1
Шумилинский	25	21	19	208,8	155,0	137,4
Гомельская область	699	512	497	11 088,4	8 383,4	8 115,0
г.Гомель	19	17	17	2 147,1	1 889,2	1 859,4
Районы:						
Брагинский	26	21	21	284,3	199,3	193,6
Буда-Кошелевский	35	27	27	454,9	334,7	323,4
Ветковский	21	15	15	289,0	193,8	191,0
Гомельский	45	35	35	409,1	330,4	329,4
Добрушский	32	20	20	541,6	419,2	408,7
Ельский	24	15	15	322,6	185,0	185,4
Житковичский	52	37	37	420,4	296,2	291,7
Жлобинский	39	36	34	534,6	456,0	425,5
Калинковичский	42	36	32	511,4	348,3	309,9
Кормянский	19	16	15	229,8	172,9	161,2
Лельчицкий	27	20	20	268,6	200,9	197,1
Лоевский	26	15	14	334,8	248,5	239,9
Мозырский	45	34	28	832,7	554,2	512,2
Наровлянский	15	9	9	216,9	153,8	147,5
Октябрьский	22	14	14	335,0	171,8	165,0
Петриковский	41	27	27	472,4	267,3	259,3
Речицкий	47	33	32	814,5	670,8	651,7
Рогачевский	44	34	34	580,4	477,4	457,7
Светлогорский	37	26	26	567,8	424,8	416,3
Хойникский	25	12	12	301,3	219,7	218,7
Чечерский	16	13	13	219,3	169,4	170,4

Продолжение

	Число публичных библиотек, единиц			Библиотечный фонд, тыс. экземпляров		
	2010	2015	2016	2010	2015	2016
Гродненская область	453	336	315	8 676,7	7 064,2	6 569,8
г.Гродно	17	14	14	1 711,2	1 151,8	1 135,6
Районы:						
Берестовицкий	19	12	13	214,8	174,5	175,3
Волковысский	27	24	22	432,4	401,0	382,3
Вороновский	26	19	19	373,1	287,2	259,2
Гродненский	27	19	19	— ¹⁾	385,7	374,1
Дятловский	24	16	14	451,1	184,8	172,0
Зельвенский	20	13	12	415,5	284,5	233,3
Ивьевский	21	14	14	441,0	364,3	337,2
Кореличский	24	16	16	451,0	416,4	401,0
Лидский	31	26	21	618,4	509,3	426,0
Мостовский	26	18	17	459,2	330,9	323,6
Новогрудский	29	25	23	426,9	399,6	369,7
Островецкий	25	20	17	312,1	285,4	269,4
Ошмянский	23	18	18	388,9	353,1	334,0
Свислочский	23	14	14	369,7	301,1	254,8
Слонимский	29	25	21	602,4	462,2	417,2
Сморгонский	28	21	21	462,9	371,8	338,6
Щучинский	34	22	20	546,2	400,5	366,7
г.Минск	45	45	45	11 287,8	12 739,3	12 838,9
Минская область	781	476	457	8 951,2	6 740,6	6 525,2
г.Жодино	5	5	3	205,2	195,5	189,4
Районы:						
Березинский	26	12	11	188,1	108,9	104,1
Борисовский	44	32	32	810,3	695,0	670,0
Вилейский	39	22	21	451,0	250,8	251,4
Воложинский	27	18	16	265,5	215,4	198,5
Дзержинский	32	24	22	343,8	289,2	297,9
Клецкий	41	20	20	310,8	211,2	210,5
Копыльский	36	21	21	346,4	279,7	275,6
Крупский	30	12	10	354,2	294,9	261,9
Логойский	33	20	17	410,9	282,9	247,7
Любанский	37	25	23	305,9	231,7	214,9
Минский	38	28	28	465,1	355,5	351,0
Молодечненский	43	27	26	745,0	610,7	593,8

Продолжение

	Число публичных библиотек, единиц			Библиотечный фонд, тыс. экземпляров		
	2010	2015	2016	2010	2015	2016
Мядельский	32	22	22	369,8	283,7	274,8
Несвижский	37	22	21	347,4	270,1	268,5
Пуховичский	44	29	28	409,6	268,6	256,7
Слуцкий	45	25	25	527,4	375,1	376,3
Смолевичский	32	21	21	332,5	256,3	266,6
Солигорский	39	27	27	643,7	473,7	464,4
Стародорожский	31	17	17	252,4	180,9	169,7
Столбцовский	32	17	18	371,3	242,5	220,6
Узденский	27	15	15	194,6	148,6	147,7
Червенский	31	15	13	300,3	219,7	213,0
Могилевская область	545	448	406	8 800,5	8 207,3	7 753,2
г.Могилев	27	22	20	1 827,9	1 725,1	1 669,8
г.Бобруйск	22	19	16	812,3	743,8	695,5
Районы:						
Белыничский	26	18	16	244,9	236,2	213,3
Бобруйский	23	18	17	391,2	303,6	276,0
Быховский	33	31	30	373,7	363,1	331,3
Глусский	20	14	13	244,5	230,8	216,3
Горецкий	27	19	14	416,2	356,6	309,1
Дрибинский	13	13	12	169,7	148,2	140,9
Кировский	24	19	17	322,5	289,3	275,2
Климовичский	29	25	22	312,7	304,5	297,3
Кличевский	22	18	14	316,4	282,4	254,0
Костюковичский	17	15	12	317,6	281,7	275,3
Краснопольский	19	17	17	174,9	165,9	168,2
Кричевский	25	19	18	332,1	336,6	318,6
Круглянский	17	14	13	186,8	180,1	174,1
Могилевский	29	23	21	312,0	277,3	270,6
Мстиславский	20	18	16	256,7	251,7	239,3
Осиповичский	35	32	32	450,0	469,8	464,2
Славгородский	20	18	17	200,2	212,3	202,5
Хотимский	23	16	15	249,2	230,3	216,0
Чаусский	25	21	18	207,5	192,9	181,2
Чериковский	15	14	13	232,5	207,4	198,0
Шкловский	34	25	23	448,9	417,5	366,5

¹⁾ Библиотечный фонд состоял на балансе центральной районной библиотеки, находящейся в г.Гродно.

6.9. Показатели деятельности публичных библиотек по городам и районам

	Численность пользователей, тыс. человек			Выдано книг и журналов, тыс. экземпляров		
	2010	2015	2016	2010	2015	2016
Республика Беларусь	3 810,3	3 264,1	3146,2	70 421,9	61 232,1	58 918,2
Брестская область	527,3	476,1	469,1	9 455,0	8 435,1	8 316,6
г.Брест	84,2	80,8	80,3	1 653,6	1 485,0	1 488,6
г.Барановичи	44,3	45,6	45,0	831,6	808,6	813,1
г.Пинск	30,9	25,7	26,3	575,7	448,5	427,8
Районы:						
Барановичский	24,6	18,0	17,5	400,1	319,9	312,7
Березовский	27,7	24,9	23,8	448,8	406,1	404,0
Брестский	13,2	11,7	11,8	208,6	196,2	183,5
Ганцевичский	16,1	14,8	14,8	303,1	270,8	263,6
Дрогичинский	25,0	20,2	20,3	409,4	345,3	340,8
Жабинковский	11,8	11,0	10,8	212,9	195,8	190,8
Ивановский	22,5	15,9	15,4	395,7	249,3	234,8
Ивацевичский	25,4	21,1	21,1	467,8	410,1	410,1
Каменецкий	24,1	23,0	23,0	445,4	429,3	430,7
Кобринский	33,1	32,3	30,0	626,6	606,6	587,4
Лунинецкий	27,0	26,3	26,2	513,5	506,8	505,7
Ляховичский	19,0	15,9	15,8	339,9	265,8	265,9
Малоритский	13,7	11,6	11,6	266,3	211,7	209,4
Пинский	29,7	25,1	24,1	434,4	382,9	381,3
Пружанский	25,4	24,6	23,5	436,0	439,1	418,0
Столинский	29,6	27,6	27,8	485,5	457,4	448,6
Витебская область	588,1	534,3	511,7	11 341,3	10 318,6	9 791,6
г.Витебск	151,4	143,7	134,8	2 788,5	2 680,0	2 402,5
г.Новополоцк	32,8	32,3	32,2	659,1	634,7	634,2
Районы:						
Бешенковичский	12,1	10,1	9,7	240,0	210,4	200,2
Браславский	18,9	16,3	13,3	388,7	313,8	257,2
Верхнедвинский	13,6	11,5	11,6	256,7	210,2	209,9
Витебский	24,8	18,9	18,1	479,9	376,0	370,3
Глубокский	24,5	20,3	19,8	458,8	388,2	378,1
Городокский	15,5	14,3	13,8	316,3	276,0	261,3
Докшицкий	17,9	14,1	13,9	347,5	269,0	266,8
Дубровенский	12,2	9,8	9,6	239,0	200,2	188,8

Продолжение

	Численность пользователей, тыс. человек			Выдано книг и журналов, тыс. экземпляров		
	2010	2015	2016	2010	2015	2016
Лепельский	18,8	15,6	15,2	367,3	340,4	340,2
Лиозненский	12,2	10,6	10,6	233,0	207,9	203,5
Миорский	13,3	11,5	11,5	262,8	219,0	214,3
Оршанский	53,8	49,7	48,6	1 065,6	1 010,1	979,5
Полоцкий	46,8	46,0	45,5	849,5	839,6	844,3
Поставский	18,8	16,0	15,2	368,2	315,6	301,3
Россонский	6,9	6,4	6,4	137,9	136,9	130,7
Сенненский	17,6	14,9	14,1	361,1	301,5	282,0
Толочинский	14,5	12,5	12,1	264,7	229,6	219,7
Ушачский	10,6	13,7	9,8	202,1	189,8	185,2
Чашникский	25,4	23,5	24,0	536,6	507,4	499,9
Шарковщинский	10,7	10,1	9,9	203,4	186,6	173,4
Шумилинский	15,1	12,5	11,8	314,5	275,8	248,2
Гомельская область	575,9	525,3	499,0	11 262,6	10 065,0	9 565,0
г.Гомель	131,0	122,7	121,2	2 358,0	2 092,4	2 058,7
Районы:						
Брагинский	12,5	10,7	10,1	289,7	273,2	256,4
Буда-Кошелевский	21,0	17,8	16,9	351,8	295,0	285,9
Ветковский	11,7	11,2	10,3	261,8	259,5	222,8
Гомельский	24,4	23,4	23,5	504,4	475,6	496,0
Добрушский	25,2	18,4	15,5	496,4	351,3	313,7
Ельский	12,3	11,6	11,6	252,5	240,0	241,9
Житковичский	23,8	23,2	20,9	495,0	462,6	426,5
Жлобинский	30,6	29,8	29,1	556,4	511,5	495,1
Калинковичский	25,3	25,0	24,2	522,1	526,4	526,5
Кормянский	8,6	8,1	8,0	190,1	162,7	165,9
Лельчицкий	15,3	13,8	12,9	293,6	255,5	243,4
Лоевский	11,9	10,3	8,5	260,7	237,2	197,7
Мозырский	54,5	44,1	36,5	1 077,5	810,2	675,4
Наровлянский	8,1	8,1	7,8	204,2	209,9	201,0
Октябрьский	10,8	8,5	8,3	234,1	179,6	179,3
Петриковский	23,1	20,0	19,2	380,8	388,2	367,3
Речицкий	40,8	40,1	37,8	860,0	845,1	759,3
Рогачевский	26,1	27,3	27,4	515,4	547,3	540,0
Светлогорский	39,9	34,3	33,4	763,2	595,8	583,9
Хойникский	10,5	9,1	8,2	196,9	169,1	150,1
Чечерский	8,5	7,7	7,6	198,0	176,9	178,3

Продолжение

	Численность пользователей, тыс. человек			Выдано книг и журналов, тыс. экземпляров		
	2010	2015	2016	2010	2015	2016
Гродненская область	503,9	438,5	419,3	9 292,5	8 133,3	7 801,0
г.Гродно	96,4	93,7	93,4	2 036,5	1 921,8	1 920,2
Районы:						
Берестовицкий	11,1	10,1	10,7	201,4	176,6	197,8
Волковысский	30,0	25,7	25,5	534,5	460,2	454,4
Воронковский	23,5	17,7	16,8	406,0	321,0	295,7
Гродненский	22,7	18,4	17,1	414,9	356,7	334,0
Дятловский	21,0	14,9	13,9	380,1	269,4	229,0
Зельвенский	13,5	10,1	10,1	217,7	165,3	162,6
Ивьевский	21,1	15,3	14,5	322,2	234,5	219,1
Кореличский	19,6	15,8	15,0	396,4	329,3	313,2
Лидский	37,2	34,7	34,3	644,8	601,0	594,3
Мостовский	25,2	20,9	18,9	412,7	391,7	364,3
Новогрудский	28,8	27,2	25,8	542,5	520,8	506,9
Островецкий	20,1	17,2	15,9	320,6	253,0	236,4
Ошмянский	22,0	20,9	18,6	410,8	385,0	349,1
Свислочский	17,0	12,3	12,2	345,9	258,8	246,4
Слонимский	33,4	30,3	28,3	628,0	569,5	533,9
Сморгонский	30,9	28,3	25,8	550,4	511,5	465,1
Щучинский	30,5	25,0	22,7	527,1	407,4	378,5
г.Минск	537,4	423,7	414,2	9 431,2	8 327,3	8 143,8
Минская область	585,6	433,0	414,6	10 365,2	7 953,7	7 568,3
г.Жодино	20,8	17,6	12,5	403,4	394,8	312,5
Районы:						
Березинский	12,4	7,4	7,3	192,1	127,0	121,0
Борисовский	54,9	45,0	44,8	1 063,7	891,4	881,5
Вилейский	28,1	18,6	17,1	488,8	372,4	335,4
Воложинский	20,0	14,7	13,9	327,1	236,1	225,0
Дзержинский	26,1	20,2	19,8	437,3	341,4	335,5
Клецкий	17,8	10,4	9,8	282,6	174,4	169,5
Копыльский	25,1	18,0	17,0	474,5	374,8	349,5
Крупский	17,4	10,9	10,2	311,9	245,2	188,2
Логойский	25,8	17,9	16,9	440,4	314,9	301,0
Любанский	16,7	13,9	12,7	323,0	288,6	279,9
Минский	35,6	27,7	27,0	605,7	460,8	453,1
Молодечненский	51,8	35,7	34,5	959,3	623,3	609,1

Продолжение

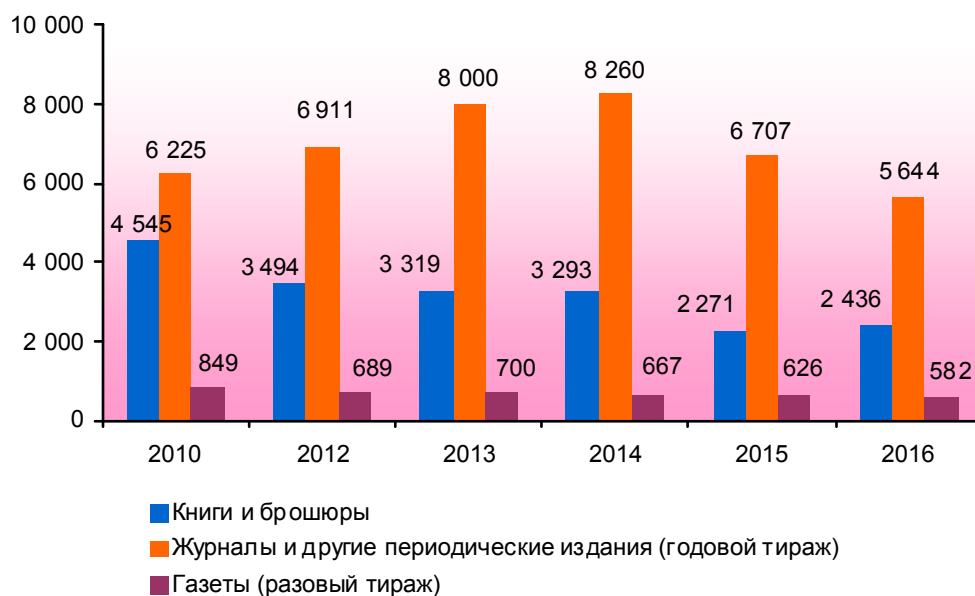
	Численность пользователей, тыс. человек			Выдано книг и журналов, тыс. экземпляров		
	2010	2015	2016	2010	2015	2016
Мядельский	17,2	13,7	13,8	287,7	240,9	245,6
Несвижский	26,0	18,4	18,0	402,5	307,4	296,0
Пуховичский	27,8	21,9	21,5	497,4	398,8	386,8
Слуцкий	37,9	30,5	29,1	670,5	551,8	509,9
Смолевичский	15,5	9,2	9,4	306,9	179,4	169,6
Солигорский	46,1	36,8	35,5	863,3	657,3	637,3
Стародорожский	14,1	11,1	11,0	251,0	192,0	187,9
Столбцовский	19,6	11,5	11,3	288,9	189,3	191,8
Узденский	12,6	10,2	10,1	198,7	164,6	168,7
Червенский	16,2	11,6	11,4	288,6	227,2	213,5
Могилевская область	492,2	433,2	418,4	9 274,0	7 999,0	7 731,9
г.Могилев	126,9	113,1	111,3	2 442,2	1 947,3	1 906,3
г.Бобруйск	63,0	53,4	53,5	1 015,8	865,4	862,7
Районы:						
Белыничский	12,1	10,1	9,6	222,2	187,3	179,3
Бобруйский	15,7	15,1	14,8	286,9	280,6	274,8
Быховский	25,1	18,3	17,5	440,7	335,7	333,0
Глусский	10,3	8,9	8,6	198,8	170,2	163,6
Горецкий	13,9	13,0	11,0	277,4	271,1	244,0
Дрибинский	7,2	6,4	6,4	122,9	113,5	112,3
Кировский	15,2	13,2	11,8	266,7	251,5	222,4
Климовичский	18,3	16,2	15,8	344,3	309,9	323,7
Кличевский	11,2	9,6	9,8	210,3	178,2	184,0
Костюковичский	12,2	11,2	11,0	262,4	225,8	218,7
Краснопольский	7,1	7,0	6,9	119,8	118,1	117,8
Кричевский	21,6	20,1	16,4	442,7	426,6	349,2
Круглянский	10,3	9,5	9,4	185,2	185,6	178,1
Могилевский	16,6	12,4	12,4	325,3	236,0	238,6
Мстиславский	13,9	12,8	12,7	259,8	242,0	237,6
Осиповичский	28,0	26,8	26,4	580,2	552,4	546,8
Славгородский	10,2	8,8	8,5	172,2	154,4	147,7
Хотимский	11,0	9,4	8,0	213,0	183,0	162,5
Чаусский	13,3	10,1	10,0	228,2	189,9	183,7
Чериковский	8,3	8,2	8,0	164,8	142,2	134,7
Шкловский	20,9	19,7	18,7	492,3	432,1	410,3

6.10. Выпуск книг и брошюр, журналов и газет

	2010	2012	2013	2014	2015	2016
Книги и брошюры						
Число книг и брошюр, печатных единиц	11 040	11 344	11 441	11 613	10 273	9 581
в том числе на белорусском языке	951	1 073	1 153	1 105	1 168	1 122
Тираж, млн. экземпляров	43,1	33,1	31,4	31,2	21,6	23,1
в том числе на белорусском языке	4,0	4,0	3,9	3,6	3,7	3,7
Журналы и другие периодические издания (включая сборники и бюллетени, выходящие периодически)						
Число журналов и других периодических изданий	885	897	921	936	906	870
в том числе на белорусском языке	147	151	133	132	135	143
Годовой тираж, млн. экземпляров	59,1	65,4	75,7	78,3	63,6	53,6
в том числе на белорусском языке	3,2	2,7	2,4	2,1	1,9	1,6
Газеты						
Число газет (изданий)	713	662	654	619	585	549
в том числе на белорусском языке	185	187	189	186	185	181
Разовый тираж, млн. экземпляров	8,1	6,5	6,6	6,3	5,9	5,5
в том числе на белорусском языке	1,2	1,2	1,2	1,2	1,1	1,1
Годовой тираж, млн. экземпляров	510,3	467,3	455,0	445,4	426,5	407,5
в том числе на белорусском языке	130,8	127,3	121,3	107,4	101,0	98,6

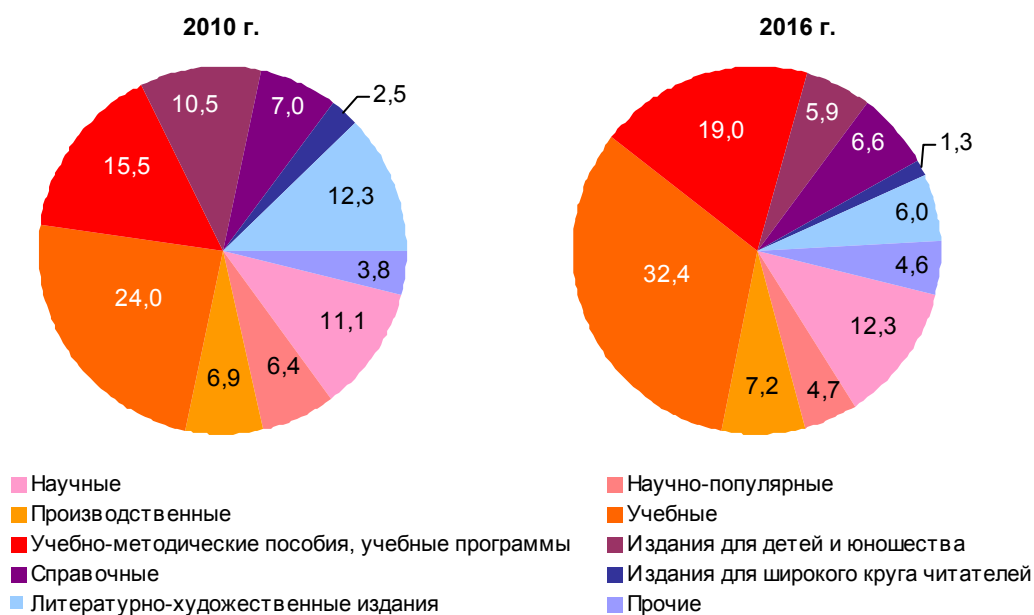
6.11. Издано книг и брошюр, журналов и газет на 1000 человек населения

(экземпляров)



6.12. Выпуск книг и брошюр по целевому назначению

(в процентах к общему числу печатных единиц)



6.13. Выпуск книг и брошюр по целевому назначению

	2010		2015		2016	
	число книг и брошюр, печатных единиц	тираж, млн. экзем- пляров	число книг и брошюр, печатных единиц	тираж, млн. экзем- пляров	число книг и брошюр, печатных единиц	тираж, млн. экзем- пляров
Всего	11 040	43,1	10 273	21,6	9 581	23,1
массово- политические	4	0,0	8	0,02	4	0,0
научные	1 230	0,2	1 329	0,2	1 180	0,2
научно-популярные	712	3,1	601	0,9	453	0,6
производственные	758	0,6	851	0,7	694	0,5
официальные	150	0,3	93	0,1	90	0,1
учебные	2 654	14,5	2 879	12,6	3 101	15,9
учебно-методические пособия, учебные программы	1 707	2,9	2 089	1,5	1 822	1,7
литературно- художественные издания	1 362	8,5	654	0,4	571	0,2
издания для детей и юношества	1 156	7,9	531	2,2	565	1,6
справочные	773	1,9	700	0,9	634	0,7
информационные	124	0,1	201	0,2	150	0,2
издания для широкого круга читателей	274	2,5	110	0,6	121	0,5
рекламные издания	27	0,1	60	0,1	68	0,2
духовно-просвети- тельские издания	109	0,5	167	1,1	128	0,8

6.14. Выпуск книг и брошюр по языку издания

	2010	2012	2013	2014	2015	2016
Число книг и брошюр, печатных единиц	11 040	11 344	11 441	11 613	10 273	9 581
в том числе на языке:						
белорусском	951	1 073	1 153	1 105	1 168	1 122
русском	9 461	9 578	9 443	9 572	8 227	7 565
английском	437	462	546	621	593	600
испанском	11	20	22	26	7	16
итальянском	6	5	10	8	3	3
китайском	4	4	10	7	8	10
латинском	11	15	10	11	11	9
немецком	70	83	99	106	106	79
польском	16	13	10	6	12	19
французском	21	45	54	43	43	45
на других языках народов мира	52	46	84	108	95	113
В процентах к итогу по языкам изданий						
белорусском	8,6	9,5	10,1	9,5	11,4	11,7
русском	85,7	84,4	82,5	82,4	80,1	79,0
английском	4,0	4,1	4,8	5,3	5,8	6,3
испанском	0,1	0,2	0,2	0,2	0,1	0,2
итальянском	0,1	0,0	0,1	0,1	0,0	0,0
китайском	0,0	0,0	0,1	0,1	0,1	0,1
латинском	0,1	0,1	0,1	0,1	0,1	0,1
немецком	0,6	0,7	0,9	0,9	1,0	0,8
польском	0,1	0,1	0,1	0,1	0,1	0,2
французском	0,2	0,4	0,5	0,4	0,4	0,5
на других языках народов мира	0,5	0,5	0,6	0,9	0,9	1,1

6.15. Выпуск художественной литературы (без детской) по жанрам

	2010		2015		2016	
	число книг и брошюр, печатных единиц	тираж, тыс. экзemplаров	число книг и брошюр, печатных единиц	тираж, тыс. экзemplаров	число книг и брошюр, печатных единиц	тираж, тыс. экзemplаров
Выпуск художественной литературы – всего	1 362	8 479,7	654	415,2	571	280,5
в том числе по жанрам:						
проза	922	7 965,8	230	229,4	184	161,1
поэзия	320	198,7	274	99,9	267	68,1
драматургия	3	0,4	11	3,4	5	4,7
художественная публицистика	22	27,6	39	33,9	31	18,9
фольклор	18	93,5	4	6,5	1	0,5
сборники произведений разных жанров	77	193,7	96	42,1	83	27,2
белорусская литература	593	643,2	592	339,3	509	212,7
в том числе по жанрам:						
проза	221	432,6	198	188,6	153	103,6
поэзия	277	99,7	256	72,5	245	60,8
драматургия	3	0,4	11	3,4	4	4,6
художественная публицистика	19	16,1	36	32,3	30	18,2
фольклор	13	75,5	4	6,5	1	0,5
сборники произведений разных жанров	60	18,9	87	36,0	76	25,0

Продолжение

	2010		2015		2016	
	число книг и брошюр, печатных единиц	тираж, тыс. экзем- пляров	число книг и брошюр, печатных единиц	тираж, тыс. экзем- пляров	число книг и брошюр, печатных единиц	тираж, тыс. экзем- пляров
литература народов зарубежных стран	769	7 836,5	62	75,9	62	67,8
в том числе по жанрам:						
проза	701	7 533,2	32	40,8	31	57,5
поэзия	43	99,0	18	27,4	22	7,3
драматургия	—	—	—	—	1	0,1
художественная публицистика	3	11,5	3	1,6	1	0,7
фольклор	5	18,0	—	—	—	—
сборники произведений разных жанров	17	174,8	9	6,1	7	2,2
из нее русская литература	394	4 093,9	20	42,6	9	18,4
в том числе по жанрам:						
проза	352	3 845,8	10	19,8	7	18,2
поэзия	25	58,4	9	22,7	1	0,1
драматургия	—	—	—	—	1	0,1
художественная публицистика	3	11,5	—	—	—	—
фольклор	2	8,0	—	—	—	—
сборники произведений разных жанров	12	170,2	1	0,1	—	—

6.16. Выпуск художественной литературы для детей по жанрам

	2010		2015		2016	
	число книг и брошюр, печатных единиц	тираж, тыс. экземпляров	число книг и брошюр, печатных единиц	тираж, тыс. экземпляров	число книг и брошюр, печатных единиц	тираж, тыс. экземпляров
Выпуск художественной литературы – всего	876	5 731,0	350	1 423,0	337	915,7
в том числе по жанрам:						
проза	451	2 669,3	145	505,8	175	369,4
поэзия	163	1 026,3	75	262,3	57	143,7
драматургия	10	41,6	2	33,5	5	1,4
художественная публицистика	–	–	–	–	1	22,6
фольклор	191	1 522,1	80	363,4	50	186,6
сборники произведений разных жанров	61	471,7	48	258,0	49	189,0
белорусская литература	166	989,6	187	597,4	205	374,3
в том числе по жанрам:						
проза	83	546,1	88	228,1	122	168,9
поэзия	53	282,2	63	186,7	47	113,7
драматургия	3	22,6	1	33,0	5	1,4
художественная публицистика	–	–	–	–	1	22,6
фольклор	18	96,4	13	39,0	8	19,1
сборники произведений разных жанров	9	42,3	22	110,6	22	48,6

Продолжение

	2010		2015		2016	
	число книг и брошюр, печатных единиц	тираж, тыс. экзем- пляров	число книг и брошюр, печатных единиц	тираж, тыс. экзем- пляров	число книг и брошюр, печатных единиц	тираж, тыс. экзем- пляров
литература народов зарубежных стран	710	4 741,4	163	825,6	132	541,4
в том числе по жанрам:						
проза	368	2 123,2	57	277,7	53	200,5
поэзия	110	744,1	12	75,6	10	30,0
драматургия	7	19,0	1	0,5	–	–
фольклор	173	1 425,7	67	324,4	42	170,5
сборники произведений разных жанров	52	429,4	26	147,4	27	140,4
из нее русская литература	514	3 515,0	128	646,5	84	380,7
в том числе по жанрам:						
проза	210	1 193,3	30	116,5	20	95,9
поэзия	107	730,1	10	75,4	9	29,0
драматургия	5	15,0	–	–	–	–
фольклор	144	1 187,8	66	319,4	37	147,0
сборники произведений разных жанров	48	388,8	22	135,2	18	108,8

6.17. Выпуск журналов и других периодических изданий по целевому назначению

	2010		2015		2016	
	число изданий, единиц	годовой тираж, млн. экземпляров	число изданий, единиц	годовой тираж, млн. экземпляров	число изданий, единиц	годовой тираж, млн. экземпляров
Журналы и другие периодические издания						
Всего	885	59,1	906	63,6	870	53,6
из них:						
массовые	158	27,5	172	34,0	158	27,8
научные	169	0,1	187	0,1	189	0,1
информационные	87	1,3	70	0,9	62	0,5
научно-популярные	16	0,5	28	1,1	27	1,0
научно-практические	148	2,3	155	2,2	152	2,2
производственные	102	4,9	97	3,3	97	2,7
методические	42	0,9	32	0,5	35	0,4
официально-документальные	8	0,6	6	0,2	5	0,1
для широкого круга читателей	65	13,4	88	19,1	83	17,5
духовно-просветительские	17	0,4	15	0,3	15	0,3
рекламные	39	6,9	29	1,8	17	0,9
Журналы						
Всего	664	54,4	705	62,0	670	52,8
из них:						
массовые	151	27,5	168	34,0	153	27,7
научные	63	0,1	68	0,04	67	0,04
информационные	27	1,1	25	0,8	17	0,4
научно-популярные	15	0,5	27	1,1	22	1,0
научно-практические	146	2,3	152	2,2	149	2,2
производственные	98	4,9	96	3,3	96	2,7
методические	39	0,9	31	0,5	34	0,4
официально-документальные	2	0,4	2	0,04	2	0,03
для широкого круга читателей	65	13,4	88	19,1	83	17,5
духовно-просветительские	14	0,4	11	0,3	11	0,3
рекламные	25	2,8	15	0,4	12	0,4

6.18. Выпуск журналов и других периодических изданий по языку издания

	2010	2012	2013	2014	2015	2016
Изданий, единиц						
Всего	885	897	921	936	906	870
в том числе изданы на языках:						
белорусском	147	151	133	132	135	143
русском	730	737	778	793	759	717
английском	5	5	5	7	9	6
польском	2	3	3	3	2	2
других языках народов мира	1	1	2	1	1	2
в процентах к итогу						
белорусском	16,6	16,8	14,5	14,1	14,9	16,4
русском	82,5	82,2	84,5	84,7	83,8	82,5
английском	0,6	0,6	0,5	0,8	1,0	0,7
польском	0,2	0,3	0,3	0,3	0,2	0,2
других языках народов мира	0,1	0,1	0,2	0,1	0,1	0,2

6.19. Выпуск газет

	2012	2013	2014	2015	2016
Всего					
Число изданий, единиц	662	654	619	585	549
Количество номеров	31 151	30 712	29 217	28 073	27 609
Разовый тираж, тыс. экземпляров	6 525	6 623	6 316	5 943	5 528
Годовой тираж, тыс. экземпляров	467 343	455 039	445 383	426 455	407 450
Республиканские газеты					
Число изданий, единиц	242	232	205	176	155
Количество номеров	7 021	6 971	6 263	5 844	5 575
Разовый тираж, тыс. экземпляров	3 584	3 538	3 070	2 724	2 598
Годовой тираж, тыс. экземпляров	251 549	244 928	237 551	226 474	221 360
Областные газеты					
Число изданий, единиц	47	52	52	51	47
Количество номеров	2 756	2 651	2 506	2 585	2 358
Разовый тираж, тыс. экземпляров	440	483	466	439	458
Годовой тираж, тыс. экземпляров	28 970	27 377	25 964	29 554	29 456
Городские газеты					
Число изданий, единиц	135	132	131	133	122
Количество номеров	7 425	7 375	7 104	6 445	6 230
Разовый тираж, тыс. экземпляров	1 652	1 744	1 949	1 992	1 721
Годовой тираж, тыс. экземпляров	112 062	109 257	111 832	104 383	91 573
Районные газеты					
Число изданий, единиц	117	118	199	119	119
Количество номеров	11 563	11 350	11 152	11 039	11 332
Разовый тираж, тыс. экземпляров	632	631	618	593	574
Годовой тираж, тыс. экземпляров	63 647	62 293	59 895	56 649	56 057
Низовые газеты					
Число изданий, единиц	121	120	112	106	106
Количество номеров	2 386	2 365	2 192	2 160	2 114
Разовый тираж, тыс. экземпляров	218	227	213	196	176
Годовой тираж, тыс. экз.	11 115	11 184	10 141	9 395	9 004

6.20. Выпуск газет по языку издания

	2012	2013	2014	2015	2016
Выпуск газет – всего					
число изданий, единиц	662	654	619	585	549
количество номеров	31 151	30 712	29 217	28 073	27 609
разовый тираж, тыс. экземпляров	6 525	6 623	6 316	5 943	5 528
годовой тираж, тыс. экземпляров	467 343	455 039	445 383	426 455	407 450
в том числе изданы на языках:					
белорусском					
число изданий, единиц	187	189	186	185	181
количество номеров	15 383	14 864	14 112	13 869	14 060
разовый тираж, тыс. экземпляров	1 233	1 248	1 161	1 095	1 084
годовой тираж, тыс. экземпляров	127 313	121 258	107 390	101 014	98 588
русском					
число изданий, единиц	471	460	430	397	364
количество номеров	15 658	15 774	15 032	14 131	13 473
разовый тираж, тыс. экземпляров	5 281	5 365	5 146	4 839	4 436
годовой тираж, тыс. экземпляров	339 703	333 521	337 727	325 175	308 655
украинском					
число изданий, единиц	1	2	1	1	1
количество номеров	2	2	1	1	1
разовый тираж, тыс. экземпляров	0,0	1	0,0	0,0	0,3
годовой тираж, тыс. экземпляров	0,0	1	0,0	0,0	0,1
английском					
число изданий, единиц	1	1	1	1	2
количество номеров	48	48	48	48	52
разовый тираж, тыс. экземпляров	2	2	2	2	2
годовой тираж, тыс. экземпляров	93	93	93	93	95
польском					
число изданий, единиц	2	2	1	1	1
количество номеров	60	24	24	24	23
разовый тираж, тыс. экземпляров	9	7	7	7	5
годовой тираж, тыс. экземпляров	234	166	173	173	112
В процентах к итогу по языкам изданий					
белорусский	28,2	28,9	30,0	31,6	33,0
русский	71,1	70,3	69,4	67,8	66,3
украинский	0,2	0,3	0,2	0,2	0,2
английский	0,2	0,2	0,2	0,2	0,3
польский	0,3	0,3	0,2	0,2	0,2

6.21. Выпуск газет по периодичности в 2016 году

	Число изданий, единиц	Количество номеров	Разовый тираж, тыс. экземпляров	Годовой тираж, тыс. экземпляров
Выпуск газет – всего	549	27 609	5 528	407 450
в том числе:				
республиканские газеты	155	5 575	2 598	221 360
в течение недели				
5 раз	5	1 259	569	143 680
4 раза	2	401	14	2 822
3 раза	2	301	59	8 856
2 раза	3	306	46	4 761
1 раз	45	2 299	988	51 306
в течение месяца				
3 раза	1	30	6	180
2 раза	18	425	219	5 143
1 раз	35	414	299	3 582
неопределенная периодичность	44	140	397	1 030
областные газеты	47	2 358	458	29 456
в течение недели				
3 раза	4	594	56	8 332
2 раза	5	506	99	10 043
1 раз	20	1 032	192	9 875
в течение месяца				
3 раза	1	43	10	430
2 раза	3	70	11	263
1 раз	7	86	20	249
неопределенная периодичность	7	27	70	264
городские газеты	122	6 230	1 721	91 573
в течение недели				
3 раза	7	1 081	74	11 337
2 раза	14	1 390	243	21 933
1 раз	60	3 091	943	48 458

Продолжение

	Число изданий, единиц	Количество номеров	Разовый тираж, тыс. экземпляров	Годовой тираж, тыс. экземпляров
в течение месяца				
3 раза	9	326	148	5 370
2 раза	9	197	108	2 456
1 раз	6	68	105	1 311
неопределенная периодичность	17	77	100	708
в том числе объединенные газеты	1	100	11	1 075
в течение недели				
2 раза	1	100	11	1 075
районные газеты	119	11 332	574	56 057
в течение недели				
3 раза	5	760	38	5 813
2 раза	95	9 614	452	45 757
1 раз	18	955	83	4 486
неопределенная периодичность	1	3	0,0	1
низовые газеты	106	2 114	176	9 004
в течение недели				
2 раза	4	402	51	5 105
1 раз	17	866	59	3 032
в течение месяца				
3 раза	2	79	4	166
2 раза	13	261	18	381
1 раз	28	327	19	232
неопределенная периодичность	42	179	25	88

6.22. Выпуск книг и брошюр по областям и г.Минску

	2010	2012	2013	2014	2015	2016
Число книг и брошюр, печатных единиц						
Республика Беларусь	11 040	11 344	11 441	11 613	10 273	9 581
Области и г.Минск:						
Брестская	379	406	424	564	508	386
Витебская	497	567	479	500	489	410
Гомельская	700	915	1 065	1 234	1 229	1 052
Гродненская	271	288	386	321	273	314
г.Минск	9 001	8 834	8 714	8 591	7 282	6 912
Минская	48	37	43	42	26	34
Могилевская	144	297	330	361	466	473
Тираж, тыс. экземпляров						
Республика Беларусь	43 139,3	33 065,9	31 415,8	31 198,0	21 553,0	23 143,5
Области и г.Минск:						
Брестская	139,5	129,1	114,2	148,1	144,9	108,5
Витебская	157,2	123,5	139,5	147,5	152,7	99,1
Гомельская	835,6	1 054,2	1 121,4	1 275,5	1 357,6	1 031,7
Гродненская	120,4	99,1	102,0	81,6	119,6	92,3
г.Минск	41 825,2	31 568,5	29 832,6	29 396,2	19 672,1	21 692,7
Минская	19,3	23,8	20,9	24,8	5,5	29,2
Могилевская	42,1	67,7	85,2	124,3	100,6	90,0

6.23. Выпуск журналов и других периодических изданий по областям и г.Минску

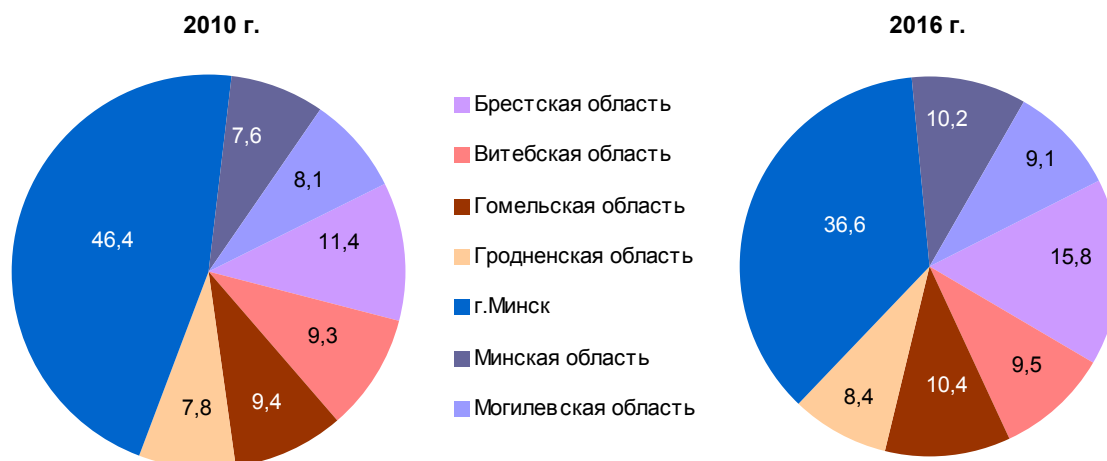
	2010	2012	2013	2014	2015	2016
Число изданий, единиц						
Республика Беларусь	885	897	921	936	906	870
Области и г.Минск:						
Брестская	28	27	31	25	31	33
Витебская	25	22	23	24	27	27
Гомельская	29	35	30	32	27	30
Гродненская	20	18	18	20	18	21
г.Минск	735	746	765	778	781	735
Минская	9	6	8	7	5	5
Могилевская	39	43	46	50	17	19
Годовой тираж, тыс. экземпляров						
Республика Беларусь	59 076,2	65 405,0	75 726,4	78 255,8	63 643,8	53 623,0
Области и г.Минск:						
Брестская	205,2	164,7	313,9	265,4	119,2	138,3
Витебская	65,5	41,4	48,9	43,3	64,0	48,6
Гомельская	550,3	563,7	519,0	245,1	30,0	24,4
Гродненская	105,8	42,3	41,1	53,2	88,6	84,6
г.Минск	43 099,2	47 024,6	57 284,3	59 994,8	63 260,3	53 301,5
Минская	288,2	230,6	280,0	199,2	76,5	21,0
Могилевская	14 762,0	17 337,7	17 239,2	17 454,8	5,2	4,6

6.24. Выпуск газет по областям и г.Минску

	2010	2012	2013	2014	2015	2016
Число изданий, единиц						
Республика Беларусь	713	662	654	619	585	549
Области и г.Минск:						
Брестская	81	83	80	80	81	87
Витебская	66	62	65	60	57	52
Гомельская	67	72	75	70	65	57
Гродненская	56	46	46	46	44	46
г.Минск	331	298	284	260	229	201
Минская	54	52	54	52	55	56
Могилевская	58	49	50	51	54	50
Годовой тираж, тыс. экземпляров						
Республика Беларусь	510 336	467 343	455 039	445 383	426 455	407 450
Области и г.Минск:						
Брестская	37 543	33 296	32 255	30 311	28 614	25 618
Витебская	34 709	26 309	25 399	24 432	24 346	21 564
Гомельская	35 197	38 974	40 991	39 569	34 394	28 892
Гродненская	24 519	22 928	23 309	22 414	21 637	23 142
г.Минск	332 035	304 172	291 085	287 855	276 087	262 249
Минская	21 619	20 656	21 365	20 596	19 726	23 711
Могилевская	24 714	21 008	20 635	20 206	21 651	22 274

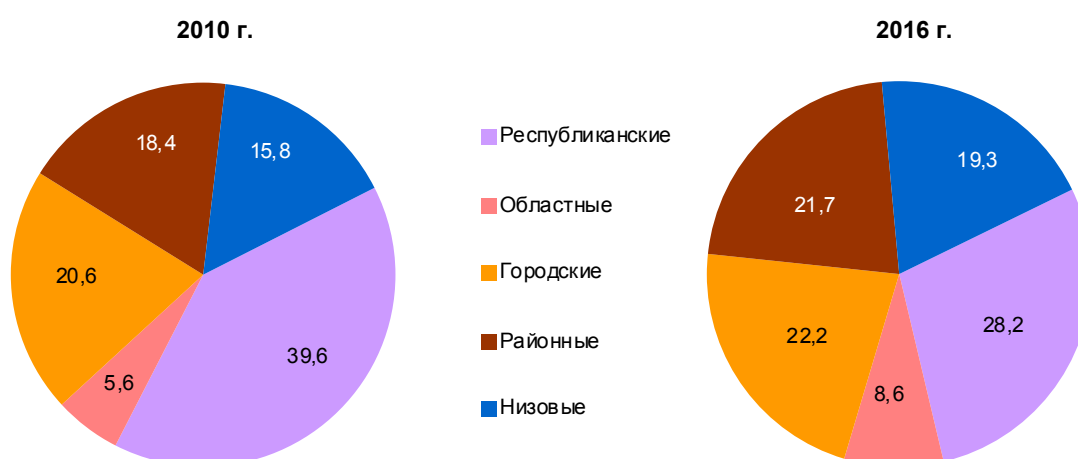
6.25. Число изданий газет по областям и г.Минску

(в процентах к общему числу изданий)



6.26. Число изданий газет по территории распространения

(в процентах к общему числу изданий)



7. ТЕЛЕРАДИОВЕЩАНИЕ, ДОСТУП К СЕТИ ИНТЕРНЕТ

7.1. Трансляция радиопрограмм

(часов)

	Транслировано радиопрограмм			Среднесуточное время трансляции		
	2010	2015	2016	2010	2015	2016
Республиканское радиовещание						
Национальная государственная телерадиокомпания Республики Беларусь						
«Первый национальный канал Белорусского радио»	8 760	8 760	8 784	24	24	24
«Радиостанция Столица»	7 300	8 760	8 784	20	24	24
«Канал Культура»	7 300	8 760	8 784	20	24	24
«Радиостанция Радиус-FM»	8 760	8 760	8 784	24	24	24
«Радиостанция Беларусь»	9 490	9 490	9 516	24	24	24
Закрытое акционерное общество «Второй национальный телеканал»						
«Радио ОНТ»	8 640	8 760	8 784	24	24	24
Областное радиовещание						
«Радио Брест»	8 395	8 395	8 418	23	23	23
«Радио Витебск»	8 760	8 395	8 418	23	23	23
«Радио Гомель-FM»	8 395	8 760	8 784	23	24	24
«Радио Гродно»	8 760	8 395	8 784	23	23	24
«Радио Могилев»	8 395	8 395	8 418	23	23	23

7.2. Контентное наполнение радиопрограмм в 2016 году

(часов)

	Трансли- ровано радио- программ, всего	Из них		
		инфор- мационные	общест- венно-поли- тические	спортивные
Республиканское радиовещание				
Национальная государственная телерадиокомпания Республики Беларусь				
«Первый национальный канал Белорусского радио»	8 784	1 046	1 942	244
«Радиостанция Столица»	8 784	1 341	680	98
«Канал Культура»	8 784	1 057	700	21
«Радиостанция «Радиус-FM»	8 784	2 621	14	26
«Радиостанция Беларусь»	9 516	1 892	4 769	48
Закрытое акционерное общество «Второй национальный телеканал»				
«Радио ОНТ»	8 784	280	26	62
Областное радиовещание				
«Радио Брест»	8 418	3 324	310	190
«Радио Витебск»	8 418	601	195	67
«Радио Гомель-FM»	8 784	780	109	13
«Радио Гродно»	8 784	298	–	9
«Радио Могилев»	8 418	1 227	245	420

7.3. Развитие кабельного телевидения

(на конец года)

	2010	2012	2013	2014	2015	2016
Количество систем кабельного телевидения – всего, штук	296	523	497	450	427	430
из них осуществляющих трансляцию телевизионных программ в цифровом формате	71	96	128	160	252	319
Количество абонентов, подключенных к системе кабельного телевидения, – всего, тысяч	1 756	1 919	1 871	1 838	1 799	1 795
из них абонентов цифрового формата	54	126	150	211	472	746
Количество населенных пунктов, в которых действуют системы кабельного телевидения, единиц	248	261	268	269	266	278

7.4. Доступ населения¹⁾ к сети Интернет

(по данным выборочного обследования домашних хозяйств по уровню жизни; в процентах от общей численности населения соответствующей группы)

	2013	2014	2015	2016
Интернет-пользователи – всего	58,4	63,6	67,3	71,1
по месту проживания:				
городах и поселках городского типа	63,7	68,4	72,1	76,1
сельских населенных пунктах	43,1	49,7	53,1	56,9
по областям и г.Минску:				
Брестская	56,6	60,0	63,8	67,7
Витебская	57,4	65,3	67,1	69,0
Гомельская	54,6	62,4	66,5	71,9
Гродненская	60,9	62,8	64,5	70,0
г.Минск	67,4	69,7	76,4	81,6
Минская	53,9	60,2	63,2	64,0
Могилевская	55,6	63,3	66,0	70,0

¹⁾ В таблицах 7.4 и 7.5 население в возрасте 6–72 лет.

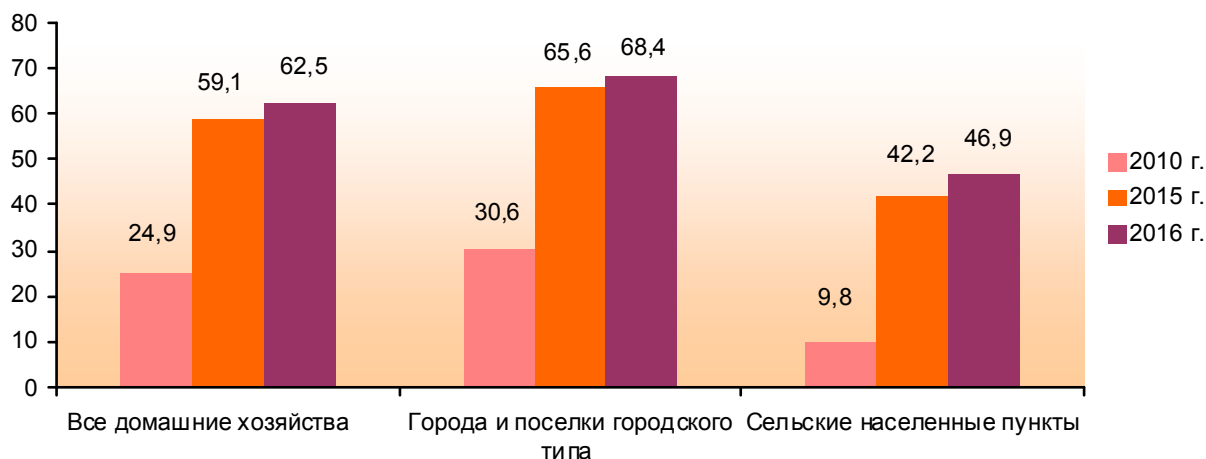
7.5. Интернет-пользователи по целям выхода в сеть Интернет в 2016 году

(по данным выборочного обследования домашних хозяйств по уровню жизни;
в процентах от общего числа пользователей соответствующей группы)

	Удельный вес интернет-пользователей, использующих сеть Интернет в личных целях для								
	поиска информации	просмотра и скачивания фильмов, прослушивания и скачивания музыки и так далее	общения в социальных сетях	отправки, получения электронной почты, переговоров	игры в компьютерные игры	осуществления финансовых операций	покупки товаров, получения услуг	целей образования	осуществления взаимодействия с органами государствен- ного управления
Интернет-пользователи	92,6	79,8	74,7	52,8	46,9	29,8	28,6	23,2	13,0
по месту проживания:									
города и поселки городского типа	94,3	80,1	76,0	56,9	46,4	32,9	31,6	23,2	15,2
сельские населенные пункты	86,0	78,8	69,6	36,9	49,1	17,7	17,1	23,1	4,6
по областям и г.Минску:									
Брестская	91,8	81,9	72,8	41,1	52,0	20,9	17,1	19,3	12,3
Витебская	91,6	80,2	76,6	51,1	46,7	29,1	19,6	19,3	4,2
Гомельская	90,3	84,4	77,8	55,8	47,5	26,3	24,0	26,9	13,7
Гродненская	91,1	74,6	70,8	46,0	45,9	26,7	17,6	22,9	8,0
г.Минск	98,1	79,3	73,5	67,2	40,0	44,4	55,0	24,9	22,2
Минская	90,1	75,3	73,2	38,1	48,9	23,4	23,2	27,6	11,1
Могилевская	91,6	82,2	78,5	61,5	52,4	28,8	25,1	18,9	12,4

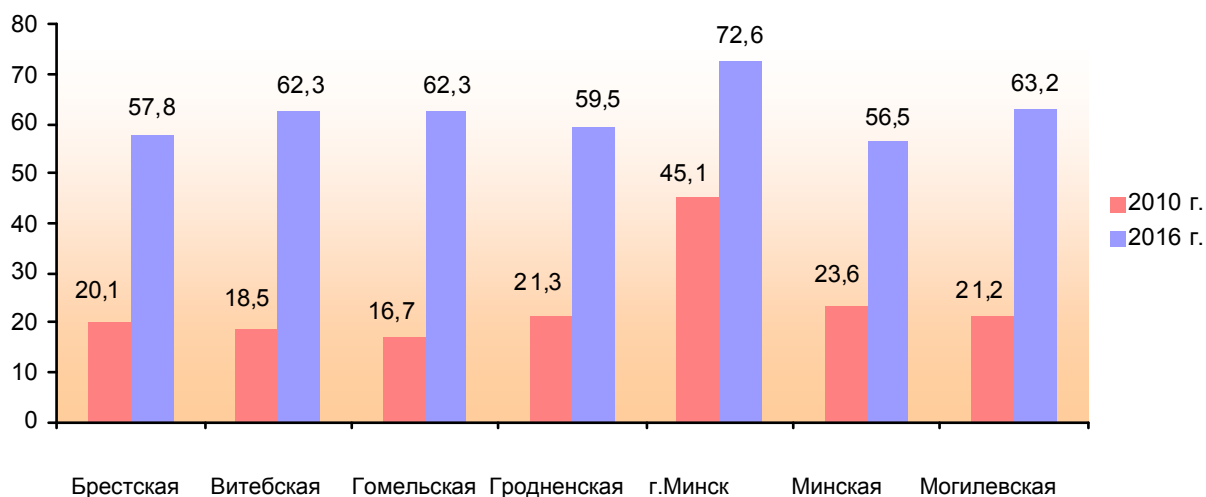
7.6. Домашние хозяйства, имеющие доступ к услугам сети Интернет¹⁾ с домашнего компьютера

(по данным выборочного обследования домашних хозяйств по уровню жизни, в процентах от общего числа домашних хозяйств соответствующей группы)



7.7. Домашние хозяйства, имеющие доступ к услугам сети Интернет с домашнего компьютера, по областям и г.Минску

(по данным выборочного обследования домашних хозяйств по уровню жизни, в процентах от общего числа домашних хозяйств соответствующей группы)



¹⁾ В графиках 7.6. и 7.7. за 2015–2016 годы – включая доступ к сети Интернет с мобильных устройств (планшет, мобильный телефон и т.п.) дома через WiFi.

7.8. Трансляция телепрограмм

(часов)

	Транслировано телепрограмм			Среднесуточное время трансляции		
	2010	2015	2016	2010	2015	2016
Республиканское телевидение						
Национальная государственная телерадиокомпания Республики Беларусь						
Телепрограмма «Беларусь 1»	6 973	7 198	7 231	19	20	20
Телепрограмма «Беларусь 2»	6 642	6 899	6 734	18	19	18
Телепрограмма «Беларусь 3»	–	6 203	6 098	–	17	17
Телепрограмма «Беларусь 5»	–	7 085	6 493	–	19	18
Телепрограмма «Беларусь 24»	8 742	8 728	8 764	24	24	24
Телепрограмма «НТВ-Беларусь»	7 117	7 030	6 951	20	19	19
Закрытое акционерное общество «Второй национальный телеканал»						
Телепрограмма «Общенациональное телевидение»	7 195	7 069	7 024	19	19	19
Закрытое акционерное общество «Столичное телевидение»						
Телепрограмма «Столичное телевидение»	7 125	7 443	7 456	20	20	20
Телепрограмма «Россия-Беларусь»	6 806	6 911	6 815	19	19	19
Областное телевидение						
Телепрограмма «Беларусь 4» Брест	670	–	6 222	2	–	17
Телепрограмма ««Беларусь 4» Витебск	670	1 810	7 198	2	20	20
Телепрограмма ««Беларусь 4» Гомель	670	2 280	6 598	2	6	18
Телепрограмма ««Беларусь 4» Гродно	670	634	6 362	2	2	17
Телепрограмма ««Беларусь 4» Могилев	670	804	2 181	2	16	16

7.9. Контентное наполнение телепрограмм в 2016 году

(часов)

	Трансли- ровано теле- программ, всего	Из них				
		инфор- маци- онные	общест- венно- поли- тические	спор- тивные	худож- ествен- ные	музы- кально- развле- кательные
Республиканское телевидение						
Национальная государственная телерадиокомпания Республики Беларусь						
Телепрограмма «Беларусь 1»	7 231	3 532	468	157	32	36
Телепрограмма «Беларусь 2»	6 734	230	—	268	—	2 859
Телепрограмма «Беларусь 3»	6 098	366	—	—	2 683	—
Телепрограмма «Беларусь 5»	—	—	—	6 493	—	—
Телепрограмма «Беларусь 24»	8 764	2 488	1 022	120	4 124	1 010
Телепрограмма «НТВ-Беларусь»	6 951	597	76	—	48	51
Закрытое акционерное общество «Второй национальный телеканал»						
Телепрограмма «Общенациональное телевидение»	3 483	760	91	92	1 255	1 285
Закрытое акционерное общество «Столичное телевидение»						
Телепрограмма «Столичное телевидение»	3 188	842	557	83	1 268	439
Телепрограмма «Россия-Беларусь»	458	151	153	—	33	121
Областное телевидение						
Телепрограмма «Беларусь 4» Брест	6 222	1 171	2 224	289	1 302	1 236
Телепрограмма ««Беларусь 4» Витебск	7 198	1 230	1 526	368	2 764	1 310
Телепрограмма ««Беларусь 4» Гомель	6 598	303	108	16	4 585	482
Телепрограмма ««Беларусь 4» Гродно	6 362	419	188	24	5 246	485
Телепрограмма ««Беларусь 4» Могилев	2 181	1 140	372	52	237	380

7.10. Показатели деятельности киноvideопроката

(на конец года)

	2010	2012	2013	2014	2015	2016
Число кинотеатров	131	124	113	109	103	100
Число посещений кинотеатров (за год), тысяч	8 405,8	8 785,1	9 597,4	9 435,1	8 284,8	7 951,2
на 1000 человек населения	886	928	1 014	996	873	837
Число видеозалов и видеосалонов	351	359	446	320	276	261
Число посещений видеосеансов (за год), тысяч	1 558,7	1 985,5	2 762,4	2 016,6	1 918,5	1 699,5
на 1000 человек населения	164	210	292	213	202	179

7.11. Производство фильмов

(единиц)

	2010	2012	2013	2014	2015	2016
Количество фильмов белорусского производства (с использованием средств республиканского бюджета)	105	117	66	46	46	21
в том числе:						
игровые	6	8	10	9	4	3
неигровые	72	59	41	18	27	9
летописные сюжеты	20	42	8	12	9	—
анимационные	7	8	7	7	8	9

7.12. Кинотеатры по областям и г.Минску

(на конец года)

	2010		2015		2016	
	Число кино-театров	Число посещений (за год), тысяч	Число кино-театров	Число посещений (за год), тысяч	Число кино-театров	Число посещений (за год), тысяч
Республика Беларусь	131	8 405,8	103	8 284,8	100	7 951,2
Области и г.Минск:						
Брестская	17	601,5	14	584,4	14	524,4
Витебская	14	371,1	12	459,7	11	464,1
Гомельская	21	949,8	20	1 426,8	20	1 484,4
Гродненская	19	560,0	11	606,6	10	569,4
г.Минск	16	4 435,9	14	4 207,3	14	3 976,7
Минская	28	946,1	16	319,6	15	413,8
Могилевская	16	541,4	16	680,4	16	518,4

7.13. Оснащенность кинотеатров по областям и г.Минску

	Число кинотеатров, имеющих					
	звуковую систему «Долби-стерео»			установки цифрового кинопоказа		
	2010	2015	2016	2010	2015	2016
Республика Беларусь	40	65	70	7	62	69
Области и г.Минск:						
Брестская	4	8	9	—	8	9
Витебская	2	5	5	—	5	5
Гомельская	6	8	10	1	8	10
Гродненская	4	7	7	2	7	7
г.Минск	15	14	14	3	13	13
Минская	6	12	14	1	10	14
Могилевская	3	11	11	—	11	11

7.14. Видеозалы и видеосалоны по областям и г.Минску

(на конец года)

	2010		2015		2016	
	Число видео-залов и видеосалонов	Число посещений (за год), тысяч	Число видео-залов и видеосалонов	Число посещений (за год), тысяч	Число видео-залов и видеосалонов	Число посещений (за год), тысяч
Республика Беларусь	351	1 558,7	276	1 918,5	261	1 699,5
Области и г.Минск:						
Брестская	82	403,8	24	724,1	29	798,6
Витебская	123	213,2	87	154,0	71	130,1
Гомельская	109	543,9	144	637,4	146	444,7
Гродненская	17	87,5	3	23,1	2	22,5
г.Минск	5	101,6	1	15,0	1	11,3
Минская	1	21,8	1	30,9	—	5,2
Могилевская	14	186,9	16	334,0	12	287,1

7.15. Наиболее посещаемые фильмы в кинотеатрах в 2016 году

	Страна происхождения	Тип фильма (игровой, неигровой, анимационный)	Численность зрителей, тыс. человек
Белорусские фильмы:			
«Государственная граница: Ложная цепь»	Беларусь	игровой	50,4
«Гараш»	Беларусь	игровой	6,7
Зарубежные фильмы:			
«Варкрафт»	США	игровой	281,4
«Дэдпул»	США	игровой	221,2
«Зверополис»	США	анимационный	200,4
«Экипаж»	Россия	игровой	151,6

8. ДОСУГ

8.1. Основные показатели деятельности зоологических парков

(на конец года)

	2010	2012	2013	2014	2015	2016
Число зоопарков	5	5	5	5	5	5
Общая площадь территории, гектаров	26,3	23,7	23,4	23,5	23,5	23,5
Число посещений (за год), тысяч	840,4	924,6	893,1	1 062,2	1 318,7	1 360,9
Число организованных экскурсий (за год)	626	835	604	603	761	655
Число выездных выставок (за год)	1	11	16	26	30	22
Число посещений на 1000 человек населения	89	98	94	112	139	143

8.2. Зоологические парки в 2016 году

(на конец года)

	Площадь территории, гектаров	Число видов животных, единиц		Число посещений (за год), тысяч	Число организованных экскурсий
		всего	из них занесенных в Красную книгу		
Витебская область					
Витебский зоопарк	1,1	71	10	68,5	45
Гомельская область					
Жлобинский городской зоопарк	0,4	67	7	17,6	120
Октябрьский зоопарк	1,8	79	9	10,3	45
Гродненская область					
Гродненский зоопарк	5,4	304	186	177,1	331
г. Минск					
Минский зоопарк	14,8	461	226	1 087,4	114

8.3. Основные показатели деятельности парков культуры и отдыха

(на конец года)

	2010	2012	2013	2014	2015	2016
Число парков, единиц	14	14	13	15	13	13
Площадь территории, гектаров	313,1	314,8	245,1	275,4	252,3	252,3
Число досуговых объектов, единиц	267	286	286	286	286	286
из них:						
танцевальных залов	13	14	14	14	14	14
спортивных объектов	22	22	22	22	22	22
механизированных аттракционов	145	147	147	147	147	147
Число формирований, единиц	25	37	37	32	10	11
из них:						
любительских кружков художественного творчества	17	26	24	19	7	8
спортивных	3	5	8	9	1	2
Из общего числа формирований, формирования для детей	12	16	5	12	5	5
Численность участников формирований, человек	428	516	439	432	202	214
из них детей	195	206	76	226	98	124
Число проведенных мероприятий, единиц	2 479	2 435	2 318	2 403	2 193	2 054
из них для детей	1 060	1 059	1 160	1 304	1 092	1 139

8.4. Парки культуры и отдыха по областям и г.Минску в 2016 году

(на конец года)

	Площадь территории, гектаров	Число досуговых объектов, единиц	Число культурно-просветительных и спортивно-оздоровительных мероприятий (за год), единиц	
			всего	из них для детей
Брестская область				
Пинский городской парк культуры и отдыха имени Краснознаменной Днепровской флотилии	8,0	29	136	6
Парк имени Суворова, г.Кобрин	32,0	35	718	637
Витебская область				
Полоцкий городской парк культуры и отдыха	1,4	24	101	45
Новополоцкий городской парк культуры и отдыха	22,4	40	14	—
Городской детский парк «Сказочная страна» г.Орша	4,1	27	25	25
Гомельская область				
Городской парк культуры и отдыха «Приднепровский»	8,1	30	41	25
г.Минск				
Парк культуры и отдыха имени Челюскинцев	59,0	19	72	1
Центральный детский парк имени М.Горького	20,2	21	79	27
Парк культуры и отдыха имени 50-летия Октября	35,9	9	2	—
Парк имени 900-летия г.Минска	33,4	22	9	3
Минская область				
Борисовский парк культуры и отдыха имени М.Горького	5,3	22	256	74
Могилевская область				
Парк культуры и отдыха г.Бобруйск	22,3	39	464	159
Парк культуры и отдыха г.Шклов	0,2	3	137	137

8.5. Основные показатели деятельности клубных учреждений

(на конец года)

	2010	2012	2013	2014	2015	2016
Всего						
Число клубных учреждений, единиц	3 695	3 473	3 307	3 054	2 937	2 819
В них посадочных мест, тысяч	719,7	675,6	646,0	595,7	569,1	544,2
Число клубных формирований, тыс. единиц	27,6	27,0	26,6	24,7	24,7	23,6
в том числе студий, любительских коллективов художественного творчества	19,8	18,9	18,4	16,8	16,3	15,5
Численность участников клубных формирований, тыс. человек	348,1	339,8	331,4	298,4	304,0	284,3
в том числе участников студий, любительских коллективов художественного творчества	212,8	202,3	193,8	174,8	168,2	160,1
Число мероприятий на платной основе, тыс. единиц	291,3	261,6	239,3	209,8	191,8	183,7
Численность посетителей платных мероприятий, млн. человек	13,2	11,0	10,5	9,9	8,6	7,3
из них в сельских населенных пунктах						
Число клубных учреждений, единиц	3 124	2 904	2 742	2 486	2 382	2 265
В них посадочных мест, тысяч	551,6	510,2	483,5	438,4	417,3	394,0
Число клубных формирований, тыс. единиц	20,0	19,3	18,8	17,1	16,8	16,0
в том числе студий, любительских коллективов художественного творчества	14,8	13,9	13,4	11,9	11,3	10,6
Численность участников клубных формирований, тыс. человек	193,3	182,2	175,2	154,5	150,6	140,4
в том числе участников студий, любительских коллективов художественного творчества	132,0	121,4	115,1	99,6	94,4	86,8
Число мероприятий на платной основе, тыс. единиц	244,3	217,3	195,7	168,2	151,3	140,8
Численность посетителей платных мероприятий, млн. человек	7,1	5,2	4,5	3,7	3,2	2,9

8.6. Культурно-просветительная работа клубных учреждений

(тысяч единиц)

	2010	2012	2013	2014	2015	2016
Всего						
Число мероприятий	640,2	633,7	630,7	581,6	589,1	595,8
в том числе:						
число концертов, спектаклей любительских коллективов народного творчества	106,3	117,1	128,8	118,8	121,2	126,3
из них на платной основе	14,8	15,6	17,6	17,1	17,5	20,1
число театрализованных праздников, обрядов, представлений	38,3	42,5	48,6	45,4	47,5	48,8
из них на платной основе	7,0	8,7	9,1	9,1	9,4	9,6
число выставок произведений народного творчества и декоративно-прикладного искусства	32,2	37,7	39,9	42,2	43,3	46,3
из них на платной основе	1,5	2,0	2,5	2,8	2,6	2,9
число других мероприятий	463,5	436,5	413,4	375,3	377,1	374,4
из них на платной основе	268,0	235,3	210,1	180,9	162,3	150,8
из них в сельских населенных пунктах						
Число мероприятий	524,1	512,9	509,1	459,8	463,5	463,2
в том числе:						
число концертов, спектаклей любительских коллективов народного творчества	75,4	83,0	94,5	84,6	85,9	88,2
из них на платной основе	7,4	7,6	9,7	9,2	9,9	11,7
число театрализованных праздников, обрядов, представлений	28,9	31,6	37,1	33,7	35,3	36,3
из них на платной основе	3,4	4,0	4,4	4,4	4,8	5,1
число выставок произведений народного творчества и декоративно-прикладного искусства	25,8	29,7	31,7	32,1	33,1	34,9
из них на платной основе	0,5	0,7	0,9	0,9	0,9	1,0
число других мероприятий	394,0	368,6	345,8	309,5	309,3	303,8
из них на платной основе	233,1	204,9	180,8	153,7	135,7	123,0

8.7. Клубные формирования

	2010	2012	2013	2014	2015	2016
Число клубных формирований, единиц	27 630	26 956	26 623	24 665	24 664	23 558
из них для детей	14 149	13 999	13 767	12 697	12 779	12 178
Численность участников клубных формирований, тыс. человек	348,1	339,8	331,4	298,4	304,0	284,3
из них детей	160,6	157,8	154,1	137,9	140,9	132,8
Из общего числа клубных формирований:						
любительские объединения, клубы по интересам	5 643	6 085	6 280	6 183	6 686	6 441
в них участников, тыс. человек	105,9	106,0	105,1	96,8	106,0	94,5
кружки, курсы, мастерские	945	830	815	630	604	568
в них участников, тыс. человек	13,9	11,3	12,7	9,6	12,1	12,3
студии, любительские коллективы художественного творчества	19 768	18 867	18 408	16 813	16 271	15 518
в них участников, тыс. человек	212,8	202,3	193,8	174,8	168,2	160,1
прочие клубные формирования	1 274	1 174	1 120	1 039	1 103	1 031
в них участников, тыс. человек	15,5	20,2	19,8	17,2	17,6	17,4
Число коллективов со званием «Народный», «Образцовый»	1 774	1 857	1 911	1 909	1 944	1 948
в них участников, тыс. человек	39,2	40,3	40,5	39,4	39,8	39,8

8.8. Студии, любительские коллективы художественного творчества

	2010	2012	2013	2014	2015	2016
Число студий, любительских коллективов художественного творчества	19 768	18 867	18 408	16 813	16 271	15 518
в них участников, тыс. человек	212,8	202,3	193,8	174,8	168,2	160,1
Из общего числа студий, любительских коллективов художественного творчества:						
вокально-хоровые	7 223	6 915	6 795	6 241	6 029	5 710
в них участников, тыс. человек	77,8	72,3	69,5	62,0	59,8	56,2
хореографические	2 637	2 407	2 336	2 132	2 156	2 101
в них участников, тыс. человек	43,3	41,3	39,8	36,5	36,5	35,9
театральные	3 138	3 090	3 027	2 643	2 506	2 377
в них участников, тыс. человек	33,3	32,6	31,1	26,5	25,5	24,2
музыкально- инструментальные	767	719	687	631	611	577
в них участников, тыс. человек	7,8	7,6	7,0	6,4	5,9	5,6
декоративно- прикладного и изобразительного искусства	2 572	2 621	2 673	2 534	2 482	2 374
в них участников, тыс. человек	24,2	24,4	24,8	22,8	22,1	20,7

8.9. Число клубных учреждений по областям и г.Минску

	2010	2012	2013	2014	2015	2016
Всего						
Республика Беларусь	3 695	3 473	3 307	3 054	2 937	2 819
Области и г.Минск:						
Брестская	677	634	604	580	547	528
Витебская	597	561	537	473	464	447
Гомельская	737	675	654	622	594	576
Гродненская	430	406	377	363	341	325
г.Минск	31	29	29	26	26	26
Минская	699	663	628	550	545	528
Могилевская	524	505	478	440	420	389
В сельских населенных пунктах						
Республика Беларусь	3 124	2 904	2 742	2 486	2 382	2 265
Области и г.Минск:						
Брестская	594	555	530	504	473	452
Витебская	488	451	429	365	358	341
Гомельская	629	568	545	511	484	466
Гродненская	346	318	289	276	259	245
Минская	624	583	547	468	463	446
Могилевская	443	429	402	362	345	315

8.10. Клубные учреждения и формирования по городам и районам в 2016 году

	Число клубных учреждений, единиц	Число клубных формирований, единиц	Численность участников клубных формирований, человек	Число клубных формирований для детей, единиц	Численность детей в клубных формированиях, человек
Республика Беларусь	2 819	23 558	284 269	12 178	132 802
Области и г.Минск:					
Брестская область	528	4 175	41 856	2 253	22 500
г.Брест	14	159	3 041	54	1 285
г.Барановичи	6	89	2 232	36	997
г.Пинск	3	57	1 461	23	709
Районы:					
Барановичский	34	226	2 010	118	1 062
Березовский	31	280	2 738	157	1 554
Брестский	33	204	1 800	121	1 141
Ганцевичский	24	181	1 612	102	890
Дрогичинский	31	211	2 059	102	956
Жабинковский	18	112	1 054	58	599
Ивановский	21	239	2 780	132	1 487
Ивацевичский	33	256	2 067	126	1 021
Каменецкий	30	204	1 952	124	1 213
Кобринский	32	281	2 956	173	1 786
Лунинецкий	33	279	3 230	152	1 733
Ляховичский	27	225	1 741	130	973
Малоритский	20	161	1 271	83	706
Пинский	50	410	2 901	231	1 607
Пружанский	34	271	2 289	136	1 133
Столинский	54	330	2 662	195	1 648
Витебская область	447	3 448	42 583	1 831	21 565
г.Витебск	11	178	4 091	66	1 646
г.Новополоцк	5	89	2 406	29	850
Районы:					
Бешенковичский	14	100	828	48	351
Браславский	18	159	2 017	85	1 131
Верхнедвинский	21	138	1 944	66	975
Витебский	26	194	2 284	122	1 308
Глубокский	21	166	1 591	84	769
Городокский	26	195	2 100	88	778
Докшицкий	20	123	1 255	65	596
Дубровенский	15	114	1 143	67	578

Продолжение

	Число клубных учреждений, единиц	Число клубных формирований, единиц	Численность участников клубных формирований, человек	Число клубных формирований для детей, единиц	Численность детей в клубных формированиях, человек
Лепельский	17	201	2 750	138	1 955
Лиозненский	21	138	1 476	76	771
Миорский	23	159	1 703	82	820
Оршанский	33	303	3 675	164	1 998
Полоцкий	23	186	2 842	85	1 302
Поставский	21	190	2 245	118	1 362
Россонский	15	87	696	47	377
Сенненский	21	119	1 022	67	512
Толочинский	18	131	1 505	63	774
Ушачский	17	93	1 024	49	476
Чашникский	19	138	1 559	79	879
Шарковщинский	22	112	966	53	428
Шумилинский	20	135	1 461	90	929
Гомельская область	576	4 929	53 704	2 592	27 878
г. Гомель	25	457	10 562	147	5 065
Районы:					
Брагинский	16	149	1 032	83	586
Буда-Кошелевский	26	180	1 504	93	733
Ветковский	19	110	1 015	66	541
Гомельский	30	234	2 603	111	1 189
Добрушский	22	199	1 499	108	853
Ельский	26	209	1 529	113	892
Житковичский	44	422	4 886	203	2 056
Жлобинский	34	259	3 372	175	2 653
Калинковичский	45	410	3 509	202	1 828
Кормянский	13	137	849	72	456
Лельчицкий	24	173	1 507	112	925
Лоевский	15	137	1 104	69	552
Мозырский	21	234	2 905	104	1 165
Наровлянский	13	70	500	41	268
Октябрьский	25	247	1 874	137	1 026
Петриковский	35	265	2 569	142	1 377
Речицкий	44	263	2 293	168	1 299
Рогачевский	36	290	3 015	165	1 568
Светлогорский	29	314	4 171	176	1 916
Хойникский	19	64	570	47	414
Чечерский	15	106	836	58	516

Продолжение

	Число клубных учреждений, единиц	Число клубных формирований, единиц	Численность участников клубных формирований, человек	Число клубных формирований для детей, единиц	Численность детей в клубных формированиях, человек
Гродненская область	325	2 990	31 263	1 539	13 808
г.Гродно	16	231	4 803	15	317
Районы:					
Берестовицкий	14	118	1 226	72	635
Волковысский	26	212	2 105	118	1 104
Вороновский	20	186	1 616	107	920
Гродненский	20	190	2 373	110	1 415
Дятловский	15	180	1 508	96	737
Зельвенский	13	94	956	52	488
Ивьевский	13	131	1 117	81	622
Кореличский	15	134	1 592	74	692
Лидский	22	216	2 478	102	1 208
Мостовский	19	167	1 624	97	916
Новогрудский	22	134	1 106	79	602
Островецкий	15	139	1 178	81	614
Ошмянский	19	153	1 287	81	625
Свислочский	17	140	1 055	75	506
Слонимский	24	228	2 009	112	838
Сморгонский	15	159	1 726	89	791
Щучинский	20	178	1 504	98	778
г.Минск	26	928	37 678	113	5 257
Минская область	528	3 973	43 438	2 228	24 962
г.Жодино	5	84	1 697	49	969
Районы:					
Березинский	18	92	1 018	53	524
Борисовский	38	227	3 006	119	1 714
Вилейский	23	141	1 259	79	678
Воложинский	14	119	1 259	65	662
Дзержинский	22	201	2 336	107	1 386
Клецкий	22	161	1 493	83	737
Копыльский	22	124	1 162	69	612
Крупский	20	131	1 047	80	603
Логойский	19	130	1 257	77	782
Любанский	31	197	1 384	102	717
Минский	37	371	4 170	246	2 803
Молодечненский	29	336	4 566	178	2 865

Продолжение

	Число клубных учреждений, единиц	Число клубных формирований, единиц	Численность участников клубных формирований, человек	Число клубных формирований для детей, единиц	Численность детей в клубных формированиях, человек
Мядельский	24	130	1 289	67	643
Несвижский	25	178	1 789	90	889
Пуховичский	22	215	2 372	122	1 362
Слуцкий	34	257	2 732	139	1 478
Смолевичский	18	153	1 759	89	1 066
Солигорский	30	251	2 979	143	1 767
Стародорожский	21	137	1 263	80	719
Столбцовский	20	149	1 816	79	1 014
Узденский	14	106	1 038	69	629
Червенский	20	83	747	43	343
Могилевская область	389	3 115	33 747	1 622	16 832
г.Могилев	8	180	3 400	85	1 609
г.Бобруйск	6	103	3 098	47	1 812
Районы:					
Белыничский	16	137	1 325	80	723
Бобруйский	22	178	1 542	94	751
Быховский	29	153	1 131	82	554
Глусский	14	138	1 301	68	590
Горецкий	17	119	1 026	61	503
Дрибинский	12	77	610	30	215
Кировский	20	193	2 436	103	1 267
Климовичский	23	181	1 914	101	956
Кличевский	17	140	1 206	72	533
Костюковичский	16	112	1 212	47	457
Краснопольский	14	75	506	32	182
Кричевский	12	92	712	48	360
Круглянский	11	76	587	39	285
Могилевский	27	164	1 638	96	856
Мстиславский	16	161	1 687	84	866
Осиповичский	28	232	2 711	136	1 525
Славгородский	18	132	1 365	68	619
Хотимский	18	159	1 618	65	620
Чаусский	12	98	754	49	366
Чериковский	13	81	716	39	346
Шкловский	20	134	1 252	96	837

9. ОБРАЗОВАНИЕ В ОБЛАСТИ КУЛЬТУРЫ

9.1. Подготовка специалистов со средним специальным и высшим образованием по профилю образования «Искусство и дизайн»

(на начало учебного года; человек)

	2010/11	2012/13	2013/14	2014/15	2015/16	2016/17
Учреждения среднего специального образования						
принято учащихся	2 004	1 798	1 706	1 732	1 626	1 698
численность учащихся	7 270	6 813	6 181	5 953	5 878	5 838
выпущено специалистов	1 820	1 809	2 039	1 665	1 428	1 507
Учреждения высшего образования						
принято студентов	1 582	1 423	1 355	1 324	1 158	1 104
численность студентов	7 529	7 077	6 975	7 014	6 336	5 890
выпущено специалистов	1 205	1 411	1 147	1 361	1 272	1 331

9.2. Подготовка специалистов со средним специальным и высшим образованием в области культуры

(на начало учебного года; человек)

	2015/16			2016/17		
	обуча-лось	принято	выпу-щено	обуча-лось	принято	выпу-щено
Учреждения среднего специального образования						
Брестский государственный музыкальный колледж имени Г.Ширмы	215	55	49	201	54	60
Барановичский государственный музыкальный колледж	190	48	54	185	49	49
Пинский государственный колледж искусств	225	61	49	230	64	51
Витебский государственный колледж культуры и искусств	292	71	67	278	84	80

Продолжение

	2015/16			2016/17		
	обуча- лось	принято	выпу- щено	обуча- лось	принято	выпу- щено
Витебский государственный музыкальный колледж имени И.И.Соллертинского	173	47	37	166	46	40
Новополоцкий государственный музыкальный колледж	175	41	47	171	46	46
Мозырский государственный музыкальный колледж	179	50	29	179	50	36
Гомельский государственный колледж искусств имени Н.Ф.Соколовского	435	115	80	437	117	99
Гомельский государственный художественный колледж	150	46	55	160	47	35
Гродненский государственный колледж искусств	359	88	110	333	91	101
Лидский государственный музыкальный колледж	199	51	40	207	62	47
Гродненский государственный музыкальный колледж	192	59	56	210	64	43
Мирский государственный художественный профессионально-технический колледж	151	65	63	113	40	62
Республиканская гимназия-колледж при Белорусской государственной академии музыки	118	40	31	115	40	34
Гимназия-колледж имени И.О.Ахремчика	141	50	45	146	50	42
Минская государственная гимназия-колледж искусств	143	50	43	145	50	46
Минский государственный художественный колледж имени А.К.Глебова	205	52	48	197	52	47
Минский государственный колледж искусств	339	101	97	341	101	80
Белорусская государственная хореографическая гимназия-колледж	73	26	25	80	30	21
Минский государственный музыкальный колледж имени М.И.Глинки	360	90	87	342	90	93
Гимназия-колледж искусств г.Молодечно	73	25	25	75	25	23

Продолжение

	2015/16			2016/17		
	обуча- лось	принято	выпу- щено	обуча- лось	принято	выпу- щено
Молодечненский государственный музыкальный колледж имени М.К.Огинского	272	64	60	254	61	72
Могилевский государственный колледж искусств	497	145	121	507	145	115
Могилевская государственная гимназия-колледж искусств	85	28	26	80	26	26
Могилевский государственный библиотечный колледж имени А.С.Пушкина	338	115	176	280	115	167
Могилевский государственный музыкальный колледж имени Н.А. Римского- Корсакова	273	60	73	262	59	70
Гимназия-колледж искусств г.Бобруйска	59	19	18	60	25	24
Учреждения высшего образования						
Белорусская государственная академия искусств	1 234	212	233	1 143	198	237
Белорусский государственный университет культуры и искусств	4 781	940	1 069	4 406	890	1 040
Мозырский филиал Белорусского государственного университета культуры и искусств	80	–	18	58	–	18
Белорусская государственная академия музыки	880	165	175	877	168	155
Могилевский педагогический факультет академии музыки	131	22	22	122	21	27

9.3. Численность учащихся в детских школах искусств по направлениям деятельности

(человек)

	Численность учащихся	
	2015/16	2016/17
Всего	113 158	114 614
в том числе по направлениям деятельности:		
музыкальное	75 669	76 490
в том числе по отделениям:		
инструментальное	65 759	66 226
в том числе на инструментах:		
фортепиано	20 288	20 434
баян-аккордеон	16 690	16 586
цимбалы	5 465	5 435
гитара	5 865	6 009
домра, мандалина, балалайка	4 373	4 421
скрипка, альт, арфа	5 292	5 373
виолончель, контробас	1 113	1 092
деревянные духовые инструменты	3 801	3 862
медные духовые инструменты	2 121	2 179
ударные инструменты	751	835
хоровое	7 718	7 898
эстрадное	2 192	2 366
театральное	2 241	2 388
хореографическое	15 231	15 214
изобразительное	16 192	16 810
народного творчества	440	544
народное декоративно-прикладное	2 158	2 062
художественно-эстетическое	1 088	1 048
другое	139	58

9.4. Детские школы искусств и численность учащихся в них по областям и г.Минску

	2010/11	2012/13	2013/14	2014/15	2015/16	2016/17
Число школ, единиц						
Республика Беларусь	523	486	467	442	430	424
Области и г.Минск:						
Брестская	88	88	88	87	87	86
Витебская	85	80	71	66	62	61
Гомельская	74	70	68	63	60	60
Гродненская	77	56	53	53	53	52
г.Минск	27	27	26	26	26	26
Минская	94	87	86	85	82	79
Могилевская	78	78	75	62	60	60
Численность учащихся, человек						
Республика Беларусь	104 843	109 171	110 632	110 901	113 158	114 614
Области и г.Минск:						
Брестская	15 311	16 029	16 360	16 537	16 832	17 003
Витебская	15 529	16 131	16 286	16 099	16 241	16 372
Гомельская	14 968	16 131	16 886	17 156	17 248	17 736
Гродненская	13 032	13 361	13 661	13 720	14 514	14 927
г.Минск	10 254	10 478	10 411	10 693	11 037	11 277
Минская	18 247	18 849	18 959	18 971	19 328	19 328
Могилевская	17 502	18 192	18 069	17 725	17 958	17 971

10. МЕЖДУНАРОДНЫЕ СРАВНЕНИЯ

10.1. Число организаций культуры в странах СНГ

(на конец года; единиц)

	Музеи	Театры	Публичные библиотеки
Азербайджан			
2010	226	28	3 947
2012	227	28	3 389
2013	228	28	3 320
2014	233	28	3 291
2015	234	28	3 242
Армения			
2010	99	28	957
2012	99	28	913
2013	104	28	900
2014	105	28	868
2015	106	28	830
Беларусь			
2010	158	27	3 849
2012	162	28	3 606
2013	162	28	3 458
2014	157	28	3 059
2015	157	28	2 893
Казахстан			
2010	205	59	4 137
2012	221	60	4 192
2013	224	62	4 185
2014	231	61	4 186
2015	234	64	4 168
Кыргызстан			
2010	63	22	1 055
2012	65	22	1 056
2013	67	20	1 061
2014	65	20	1 061
2015	63	20	1 059

Продолжение			
	Музеи	Театры	Публичные библиотеки
Молдова, Республика			
2010	106	14	1 380
2012	109	14	1 374
2013	116	16	1 368
2014	119	16	1 360
2015	123	16	1 353
Российская Федерация			
2010	2 578	604	46 065
2012	2 687	643	40 800
2013	2 727	658	39 820
2014	2 731	665	40 100
2015	2 758	665	38 900
Таджикистан			
2010	43	16	1 349
2012	51	16	1 382
2013	52	17	1 368
2014	52	18	1 374
2015	56	17	1 366
Узбекистан			
2010	105	41	2 809
2012	107	45	2 831
2014	111	...	2 831
Украина			
2010	546	140	19 487
2012	592	132	19 200
2013	608	133	19 130
2014	543	113	16 900
2015	564	113	17 300

10.2. Число посещений организаций культуры в странах СНГ

(на конец года)

	Число посещений, тысяч		Численность пользователей публичных библиотек, тыс. человек
	музеев	театров	
Азербайджан			
2010	1 804	540	2 467
2012	2 084	582	2 564
2013	2 212	661	2 631
2014	2 531	728	2 677
2015	2 578	752	2 608
Армения			
2010	1 645	395	593
2012	1 949	441	575
2013	2 127	444	545
2014	2 091	480	515
2015	2 261	513	507
Беларусь			
2010	4 990	1 981	3 810
2012	5 724	1 891	3 707
2013	5 731	1 858	3 633
2014	6 090	1 819	3 457
2015	6 309	1 792	3 264
Казахстан			
2010	4 263	2 011	4 448
2012	4 544	2 405	4 633
2013	4 805	2 179	4 850
2014	5 589	2 168	4 939
2015	5 720	2 249	5 036
Кыргызстан			
2010	470	168	1 058
2012	543	355	1 111
2013	565	273	1 243
2014	812	230	1 197
2015	747	153	1 173

Продолжение

	Число посещений, тысяч		Численность пользователей публичных библиотек, тыс. человек
	музеев	театров	
Молдова, Республика			
2010	995	349	839
2012	829	402	921
2013	619	363	827
2014	880	394	838
2015	990	415	840
Российская Федерация			
2010	81 019	30 995	55 971
2012	89 900	33 941	52 212
2013	95 800	35 761	51 383
2014	102 700	37 223	51 500
2015	119 000	38 172	52 000
Таджикистан			
2010	217	386	1 193
2012	232	365	1 180
2013	527	409	1 332
2014	497	544	1 079
2015	527	496	1 462
Узбекистан			
2010	4 904	2 709	7 409
2012	4 847	2 733	7 617
Украина			
2010	21 738	6 580	15 750
2012	22 400	6 749	14 932
2013	22 300	6 900	14 800
2014	14 200	5 442	12 500
2015	15 100	5 631	13 000

10.3. Посещаемость организаций культуры в странах СНГ

(на 1000 человек населения)

	Число посещений		Численность пользователей публичных библиотек, человек
	музеев	театров	
Азербайджан			
2010	202	61	271
2012	227	63	278
2013	238	71	281
2014	269	77	283
2015	270	79	272
Армения			
2010	505	121	182
2012	645	146	190
2013	704	147	180
2014	694	159	171
2015	753	171	169
Беларусь			
2010	526	209	402
2012	605	200	392
2013	605	196	384
2014	643	192	365
2015	665	189	344
Казахстан			
2010	261	123	271
2012	271	143	274
2013	282	128	285
2014	323	125	286
2015	326	128	287
Кыргызстан			
2010	89	31	193
2012	100	66	206
2013	102	49	225
2014	145	41	217
2015	134	27	208

Продолжение

	Число посещений		Численность пользователей публичных библиотек, человек
	музеев	театров	
Молдова, Республика			
2010	279	98	236
2012	233	113	270
2013	231	102	232
2014	248	111	239
2015	279	117	236
Российская Федерация			
2010	567	217	392
2012	629	237	364
2013	668	249	358
2014	703	255	353
2015	813	260	355
Таджикистан			
2010	29	51	157
2012	29	46	151
2013	65	50	163
2014	60	65	129
2015	61	58	171
Узбекистан			
2010	172	95	260
2012	162	92	254
Украина			
2010	476	144	345
2012	492	148	328
2013	492	151	325
2014	332	130	291
2015	353	132	305

**Культура
Республики Беларусь**

Статистический сборник

Ответственный за выпуск:

И.Г.Чигирёва

Подписано в печать: 16.08.2017. Формат 60x84 1/8
Бумага офсетная. Ксерокс.
Печ. 14,5. Усл.-печ. л. 13,5.
Тираж 27 экз. Заказ 942.

Национальный статистический комитет Республики Беларусь.
Пр. Партизанский, 12, 220070, Минск, Республика Беларусь
Тел. (375-17) 214-95-10
E-mail: belstat@belstat.gov.by
<http://www.belstat.gov.by>

Республиканское унитарное предприятие «Информационно-вычислительный
центр Национального статистического комитета Республики Беларусь»
Пр. Партизанский, 12а-8а, 220070, Минск, Республика Беларусь.
ЛП № 02330/10 от 28.10.2013
Тел.: (375-17) 214-87-18; (375-17) 368-70-32
Факс: (375-17) 367-52-11
www.ivcstat.by